

T.C
GÜRSU KAYMAKAMLIđI
ZAFER ORTAOKULU MÜDÜRLÜđÜ



2019-2023 STRATEJİK PLANI

İSTİKLALMARŞI

Korkma, sönmez bu şafaklarda yüzen al sancak;
Sönmeden yurdumun üstünde tüten en son ocak.
O benim milletimin yıldızıdır, parlayacak;
O benimdir, o benim milletimindir ancak.

Catma, kurban olayım, çehreni ey nazlı hilal!
Kahraman ırkıma bir gül! Ne bu şiddet, bu celal?
Sana olmaz dökülen kanlarımız sonra helal...
Hakkıdır Hakk'a tapan milletimin istiklal!

Ben ezelden beridir hür yaşadım, hür yaşarım.
Hangi çılgın bana zincir vuracakmış? Şaşarım!
Kükremiş sel gibiyim, bendimi çiğner, aşarım.
Yırtarım dağları, enginlere sığmam taşarım.

Garbın afakını sarmışsa çelik zırhlı duvar,
Benim iman dolu göğsüm gibi serhaddim var.
Ulusun, korkma! Nasıl böyle bir imanı boğar,
"Medeniyet!" dediğin tek dişi kalmış canavar?

Arkadaş! Yurduma alçakları uğratma sakın.
Siper et gövdeni, dursun bu hayasızca akın.
Doğacaktır sana va'dettiği günler Hakk'ın...
Kim bilir, belki yarın, belki yarından da yakın.

Bastığın yerleri "toprak!" diyerek geçme, tanı:
Düşün altındaki binlerce kefensiz yatanı.
Sen şehit oğlusun, incitme, yazıktır atanı:
Verme, dünyaları alsan da, bu cennet vatanı.

Kim bu cennet vatanın uğruna olmaz ki feda?
Şüheda fışkıracak toprağı sıksan, şüheda!
Canı, cananı bütün varımı alsın da Huda,
Etmesin tek vatanımdan beni dünyada cüda.

Ruhumun senden, İlahi, şudur ancak emeli:
Değmesin mabedimin göğsüne namahrem eli.
Bu ezanlar ezanlar-ki şahadetleri dinin temeli
Ebedi yurdumun üstünde benim inlemeli.

O zaman vecd ile bin secde eder-varsa-taşım,
Her yerihandan, İlahi, boşanıp kanlı yaşım,
Fışkırır ruh-ı mücerred gibi yerden na'şım,
O zaman yükselerek arşa değer belki başım.

Dalgalar sen de şafaklar gibi ey şanlı hilal!
Olsun artık dökülen kanlarımın hepsi helal!
Ebediyen sana yok, ırkıma yok izmihlal:
Hakkıdır, hür yaşamış bayrağımın hürriyet;
Hakkıdır, Hakk'a tapan, milletimin istiklal!

Mehmet Akif ERSOY

*Öğretmenler;
Yeni Nesil Sizin
Eseriniz Olacaktır.*

H. Atatürk



GENÇLİĞE HİTABE

Ey Türk gençliği! Birinci vazifen, Türk İstiklalini, Türk cumhuriyetini, ilelebet, muhafaza ve müdafaa etmektir.

Mevcudiyetinin ve istikbalinin yegane temeli budur. Bu temel, senin, en kıymetli hazinendir. İstikbalde dahi, seni, bu hazineden, mahrum etmek isteyecek, dahili ve harici, bedhahların olacaktır. Bir gün, istiklal ve cumhuriyeti müdafaa mecburiyetine düşersen, vazifeye atılmak için, içinde bulunacağın vaziyetin imkan ve şeraitini düşünmeyeceksin! Bu imkan ve şerait, çok namüsaıt bir mahiyette tezahür edebilir. İstiklal ve cumhuriyetine kastedecek düşmanlar, bütün dünyada emsali görülmemiş bir galibiyetin mümessili olabilirler. Cebren ve hile ile aziz vatanın, bütün kaleleri zapt edilmiş, bütün tersanelerine girilmiş, bütün ordular dağıtılmış ve memleketin her köşesi bilfiil işgal edilmiş olabilir. Bütün bu şeraitten daha elim ve daha vahim olmak üzere, memleketin dahilinde, iktidara sahip olanlar gaflet ve dalalet ve hatta hiyanet içinde bulunabilirler. Hatta bu iktidar sahipleri şahsi menfaatlerini, müstevlerin siyasi emelleriyle tevhit edebilirler. Millet, fakr u zaruret içinde harap ve bitap düşmüş olabilir.

Ey Türk istikbalinin evladı! İşte, bu ahval ve şerait içinde dahi, vazifen; Türk istiklal ve cumhuriyetini kurtarmaktır! Muhtaç olduğun kudret, damarlarındaki asil kanda, mevcuttur!

H. Atatürk

Sunuş



Rotasız gemiye hangi rüzgar fayda sağlar ki, Eğitim öğretim işleri plansız olsun. Eğitim - Öğretim gemisinin rotası da eğitim kurumunun stratejik planlamasıdır. Rotamız (HEDEF) “çağdaş medeniyetler seviyesinin üstüne çıkmaktır”.

Okulumuz 2019-2023 stratejik planlama ekibi geleceğin yüzyılında geleceğin yetileriyle donanmış nesilleri yetiştirebilme hedefiyle mevcut durumdan ideal duruma geçebilmeyi tasarlamıştır. Bu amaçla hedefe ulaşabilmek için ayrıntılı planlama yapılmış ve her bir hedefe nasıl ulaşılacağı eylem planları çıkarılmıştır.

Geleceğin Türkiye’inde 2023 vizyonuna sahip değerli öğretmenlerime ve bilhassa stratejik planlama ekibi arkadaşlarıma özverili çalışmaları sebebiyle sonsuz teşekkür eder ve bu çalışmanın okulumuz, beldemiz ve ülkemiz başta olmak üzere tüm dünyaya hayırlara vesile olmasını kalben dilerim.

Mehmet KAYA

Okul Müdürü

İçindekiler

SUNUŞ	3
İÇİNDEKİLER	3
BÖLÜM I: GİRİŞ VE PLAN HAZIRLIK SÜRECİ	5
BÖLÜM II: DURUM ANALİZİ	6
OKULUN KISA TANITIMI	6
OKULUN MEVCUT DURUMU: TEMEL İSTATİSTİKLER.....	9
PAYDAŞ ANALİZİ	15
GZFT (GÜÇLÜ, ZAYIF, FIRSAT, TEHDİT) ANALİZİ	28
GELİŞİM VE SORUN ALANLARI.....	31
BÖLÜM III: MİSYON, VİZYON VE TEMEL DEĞERLER	34
MİSYONUMUZ	34
VİZYONUMUZ	34
TEMEL DEĞERLERİMİZ	35
BÖLÜM IV: AMAÇ, HEDEF VE EYLEMLER.....	36
TEMA I: EĞİTİM VE ÖĞRETİME ERİŞİM	36
TEMA II: EĞİTİM VE ÖĞRETİMDE KALİTENİN ARTIRILMASI.....	38
TEMA III: KURUMSAL KAPASİTE.....	46
V. BÖLÜM: MALİYETLENDİRME	53
VI.BÖLÜM:İZLEME VE DEĞERLENDİRME:.....	54
EKLER:	55

BÖLÜM I: GİRİŞ ve PLAN HAZIRLIK SÜRECİ

2019-2023 dönemi stratejik plan hazırlanması süreci Üst Kurul ve Stratejik Plan Ekibinin oluşturulması ile başlamıştır. Ekip tarafından oluşturulan çalışma takvimi kapsamında ilk aşamada durum analizi çalışmaları yapılmış ve durum analizi aşamasında paydaşlarımızın plan sürecine aktif katılımını sağlamak üzere paydaş anketi, toplantı ve görüşmeler yapılmıştır.

Durum analizinin ardından geleceğe yönelim bölümüne geçilerek okulumuzun amaç, hedef, gösterge ve eylemleri belirlenmiştir. Çalışmaları yürüten ekip ve kurul bilgileri altta verilmiştir.

STRATEJİK PLAN ÜST KURULU

Üst Kurul Bilgileri		Ekip Bilgileri	
Adı Soyadı	Unvanı	Adı Soyadı	Unvanı
Mehmet KAYA	Müdür	İbrahim GÜVEN	Müdür Yard.
Tülay BULUT	Müdür Yard.	Bahtiyar ARSLAN	Öğretmen
Özdem YILDIZ HELVACI	Öğretmen	Akın ACAK	Öğretmen
		Gülbanu YAMAN	Öğretmen
		Sibel YURDAKUL KURT	Öğretmen
		Süleyman ŞAHİNTAŞ	Öğretmen
		Müzeyyen EKEN DÜZBAĞ	Öğretmen

BÖLÜM II: DURUM ANALİZİ

Durum analizi bölümünde okulumuzun mevcut durumu ortaya konularak neredeyiz sorusuna yanıt bulunmaya çalışılmıştır.

Bu kapsamda okulumuzun kısa tanıtımı, okul künyesi ve temel istatistikleri, paydaş analizi ve görüşleri ile okulumuzun Güçlü Zayıf Fırsat ve Tehditlerinin (GZFT) ele alındığı analize yer verilmiştir.

Okulun Kısa Tanıtımı

Mülkiyeti Milli Emlak'a ait okulumuz 2004 yılının Nisan ayında ihaleye çıkarılarak 2004 Temmuz ayında inşaatına başlanmış ve yapımı okulların açılmasına yetiştirilerek 2004-2005 Eğitim Öğretim Yılında, eğitim öğretim faaliyetine başlamıştır.

Okulumuzun yüzölçümü 3239 m² olup, bina 1684 m² alan üzerine, iki (2) kat üzerine on yedi (17) derslik olarak yapılmıştır. İki (2) anasınıfı, üç (3) idare odası, bir (1) kantin, bir (1) öğretmenler odası, bir (1) çok amaçlı salon, bir (1) Fen ve Teknoloji sınıfı, bir (1) Bilgi Teknoloji Sınıfı ve bir (1) memur odası bulunmaktadır.

Okulumuzun eğitim öğretime hazır hale getirilmesi için, Gürsu Yıldız Tekstil Çok Programlı Lisesi Müdür Yardımcısı ve Matematik Öğretmeni Hüseyin PESTİL kurucu Müdür olarak görevlendirilmiş ve okulun eğitim öğretime hazır hale getirilmesi için büyük gayretler göstermiştir. 2005-2006 eğitim ve öğretim yılında İMKB Gürsu Anadolu Lisesi açılınca, Kurucu Müdür Hüseyin PESTİL bu okulun eğitim ve öğretime hazır hale getirilmesi için görevlendirilmiş ve yerine Okul Müdür Yardımcısı Nursal YAZICI Müdür Vekili olarak görevlendirilmiş, bu görevini 21.08.2006 tarihine kadar yürütmüştür. 21.08.2006 tarihinde Vekil Okul Müdürü olarak Ali BAYRAK göreve başlamıştır.

Okulumuza Hamdi Çalış ve Atatürk İlköğretim okullarından 1. 2. 3. 4. 5. 6. 7. Ve 8.sınıflara öğrenci nakledilmiş, 1.sınıflara ise 68 kadar öğrenci kaydedilmiştir. Birinci sınıflarda 102 öğrenci, ikinci sınıflarda 66, üçüncü sınıflarda 73, dördüncü sınıflarda 90, beşinci sınıflarda 97, altıncı sınıflarda 86, yedinci sınıflarda 72, sekizinci sınıflarda 82 olmak üzere toplam 668 öğrenci ile 2004-2005 yılında öğretime başlanmıştır. Aynı öğretim yılında 82 öğrenci mezun vermiştir.

2005-2006 eğitim öğretim yılında 1.sınıflarda 127 öğrenci, 2.sınıflarda 106, 3.sınıflarda 74, 4.sınıflarda 77, 5.sınıflarda 94, 6.sınıflarda 94, 7.sınıflarda 88 öğrenci ve 8.sınıflarda 72 öğrenci olmak üzere toplam 732 öğrenci eğitim öğretim görmüş ve bu öğretim yılında 72 öğrenci mezun olmuştur.

Okulumuzun ilk açılışında İlçe okullarında görevlendirilen 2 branş, dört (4) sınıf öğretmeni ve yirmiyedi (27) ücretli öğretmenle 2004-2005 yılında eğitim öğretim yapılmıştır. Atama dönemlerinde yeterli sayıda branş ve sınıf öğretmeni atamasıyla öğretmen sıkıntısı giderilmeye çalışılmıştır.

2006-2007 eğitim öğretim yılında Anasınıfı iki (2) şube 42 öğrenci, 1.sınıflar dört (4) şube 116 öğrenci, 2.sınıflar beş (5) şube 126 öğrenci, 3.sınıflar dört (4) şube 107 öğrenci, 4.sınıflar üç (3) şube 78 öğrenci, 5.sınıflar üç (3) şube 74 öğrenci, 6.sınıflar dört (4) şube 97 öğrenci, 7.sınıflar dört (4) şube 94 öğrenci, 8.sınıflar üç (3) şube 94 öğrenci olup toplam 823 öğrenci ile eğitim öğretime başlanmıştır. İlçemiz sürekli göç alan bir konuma sahip olduğundan öğrenci sayılarında artış olabilmektedir.

2004-2005 eğitim öğretim yılında 4+4+4 uygulamasına başlayan 2011-2012 öğretim yılına kadar 630 öğrenci mezun etmiş ve 630 tane diploma vermiştir. 6287 sayılı kanun gereği ortaokul yapılan okulumuz Ali Firdevs Lizer Okulu ile eşleştirilmiş ve 2014-2015 öğretim yılında ilkokul öğrenci ve sınıf öğrencilerimiz Ali Firdevs Lizer İlkokulu'na nakil olmuştur. Ali Firdevs Lizer Ortaokulu öğrencileri ve branş öğretmenleri de okulumuza nakil olmuştur.

2016-2017 eğitim öğretim yılından okulumuz genç yıldızlar voleybol takımımız Ankara finallerine kalmış ve okulumuzu Marmara bölgesi 1. Olarak temsil etmiştir. Yine aynı dönemde okulumuz kendi imkanlarıyla yaklaşık 25 proje ile herkesin takdirini toplayan okulumuz bahçesinde şölen havasında bir Bilim Şenliği gerçekleştirmiştir. Okulumuz futsal takımı Bursa 2. olmuştur. Grekoromen güreşte öğrencilerimizin çeşitli kilolarda başarıları mevcuttur.

2017-2018 eğitim öğretim yılında okulumuz sene boyunda toplamda 32 tane projeye ev sahipliği yapmıştır. Projeler sayesinde öğrencilerimiz çeşitli alanlarda sosyal- kültürel, bilimsel ve sportif faaliyetlere katılım göstermişlerdir. Yaptığımız bu etkinliklerin bir çoğu ile görsel ve yazılı basında da okulumuz adından söz ettirmiştir.

2018-2019 eğitim öğretim yılında okulumuzda sene boyunda 12 okul içi etkinlik düzenlenmiştir. Bursa İl Milli Eğitim Müdürlüğü'nün E-pas sisteminde İl genelinde en fazla proje yapan okul olarak "en hareketli okul" unvanı alınmıştır. Ulusal Projelerden S.O.S Projesine katılım sağlanmış ve Türkiye'de ilk 100 proje arasına girilmiştir. Dyned Dil Gelişim Programında Gürsu İlçe Temsilcisi olarak DYNFEST festivalinde Gürsu'yu temsil eden okul seçilmiştir. Sıfır Atık Projesi çalışmalarında İlçemizde geri

dönüşüme en fazla katkı sağlayan okul seçilmiş, aynı zamanda ilde yapılan 5 Haziran Çevre gününde İlçeyi temsilen geri dönüşüm standı açılmıştır. Okulumuz sportif faaliyetlerde Güreş kategorisinde Bursa birinciliğini 23 sporcu ile takım halinde almıştır. Ayrıca Türkiye 2. ve 3. sü de okulumuzdan çıkmıştır. Futsal da Gürsu ikinciliğimiz vardır. Voleybol Kız Takımımız Gürsu birincisi, Atletizm bayrak yarışında Erkeklerde İlçe 1.ligi ,kızlarda ilçe 3.lüğü, 100 metrede erkeklerde 1., Kızlarda ise ilçe 3. lüğü alınmıştır. Kickboks da Kızlarda Türkiye 3.lüğümüz vardır. Okulumuz Beyaz Bayrak projesine katılım göstermiş ve Beyaz bayrak almayı hak kazanmıştır. Proje ve etkinlikler sayesinde öğrencilerimiz çeşitli alanlarda sosyal- kültürel, bilimsel ve sportif faaliyetlere katılım göstermişlerdir. Yaptığımız bu etkinliklerin birçoğu ile görsel ve yazılı basında da okulumuz adından söz ettirmiştir.

Okulumuz 2019-2020 eğitim öğretim yılında 3 anasınıfı, 5.sınıflar dokuz (9) şube, 6.sınıflar on (10) şube, 7.sınıflar dokuz (9) şube, 8.sınıflar on (10) şube, Özel Eğitim Sınıfını bir (2) şube bulunmaktadır. Okulumuzda 1 Müdür, 3 Müdür Yardımcısı, 45 kadrolu,2 aday öğretmen 18 ek ders karşılığı derse giren öğretmen görev yapmaktadır. Okulumuzda 1 Memur (Görevlendirme), 4 hizmetli (1 görevlendirme - 3 İş-kur çalışanı), 1 güvenlik görevlisi(İş-kur çalışanı) bulunmaktadır.

Okulun Mevcut Durumu: Temel İstatistikler

Okul Künyesi

Okulumuzun temel girdilerine ilişkin bilgiler altta yer alan okul künyesine ilişkin tabloda yer almaktadır.

Temel Bilgiler Tablosu- Okul Künyesi

İli: BURSA		İlçesi: GÜRSU			
Adres:	Zafer Mh. Merve Sk No 31 16580 Gürsu BURSA	Coğrafi Konum (link):	https://goo.gl/maps/QYFjn3L6n642		
Telefon Numarası:	02243718797	Faks Numarası:	02243718494		
e- Posta Adresi:	715411@meb.k12.tr	Web sayfası adresi:	http://gursuzafer.meb.k12.tr		
Kurum Kodu:	715411	Öğretim Şekli:	İkili Eğitim		
Okulun Hizmete Giriş Tarihi : 2004		Toplam Çalışan Sayısı	68		
Öğrenci Sayısı:	Kız	705	Öğretmen Sayısı	Kadın	41
	Erkek	778		Erkek	24
	Toplam	1483		Toplam	65
Derslik Başına Düşen Öğrenci Sayısı		: 82	Şube Başına Düşen Öğrenci Sayısı		: 41
Öğretmen Başına Düşen Öğrenci Sayısı		: 22	Şube Başına 30'dan Fazla Öğrencisi Olan Şube Sayısı		: 36
Öğrenci Başına Düşen Toplam Gider Miktarı*		: 15,32	Öğretmenlerin Kurumdaki Ortalama Görev Süresi		3,6

Çalışan Bilgileri

Okulumuzun çalışanlarına ilişkin bilgiler altta yer alan tabloda belirtilmiştir.

Çalışan Bilgileri Tablosu

Unvan*	Erkek	Kadın	Toplam
Okul Müdürü ve Müdür Yardımcısı	2	2	4
Sınıf Öğretmeni			
Branş Öğretmeni	24	41	65
Rehber Öğretmen			
İdari Personel	1		1
Yardımcı Personel	2	2	4
Güvenlik Personeli	1		1
Toplam Çalışan Sayıları	30	45	75

Okulumuz Bina ve Alanları

Okulumuzun binası ile açık ve kapalı alanlarına ilişkin temel bilgiler altta yer almaktadır.

Okul Yerleşkesine İlişkin Bilgiler

Okul Bölümleri *		Özel Alanlar	Var	Yok
Okul Kat Sayısı	2	Çok Amaçlı Salon		X
Derslik Sayısı	19	Çok Amaçlı Saha		X
Derslik Alanları (m2)	44,86	Kütüphane		X
Kullanılan Derslik Sayısı	19	Fen Laboratuvarı	X	
Şube Sayısı	40	Bilgisayar Laboratuvarı	X	
İdari Odaların Alanı (m2)	25	İş Atölyesi		X
Öğretmenler Odası (m2)	64,38	Beceri Atölyesi	X	
Okul Oturum Alanı (m2)	4285	Pansiyon		X
Okul Bahçesi (Açık Alan)(m2)	2089 m ²			
Okul Kapalı Alan (m2)	1150 m ²			
Sanatsal, bilimsel ve sportif amaçlı toplam alan (m ²)	154,20			
Kantin (m2)	36			
Tuvalet Sayısı	7			
Diğer (.....)				

Sınıf ve Öğrenci Bilgileri

Okulumuzda yer alan sınıfların öğrenci sayıları alttaki tabloda verilmiştir.

SINIF/ŞUBE	ERKEK ÖĞRENCİ SAYISI	KIZ ÖĞRENCİ SAYISI	TOPLAM ÖĞRENCİ SAYISI	SINIF/ŞUBE	ERKEK ÖĞRENCİ SAYISI	KIZ ÖĞRENCİ SAYISI	TOPLAM ÖĞRENCİ SAYISI
ANASINIFI A	10	12	22	7. HAFİF ZİHİNSEL A	1	4	5
ANASINIF B	10	12	22	6. SINIF HAFİF ZİHİNSEL A	3	1	4
ANASINIFI C	13	12	25				
5/A	27	22	49	7/A	21	20	41
5/B	22	18	40	7/B	22	17	39
5/C	24	18	42	7/C	20	20	40
5/D	22	18	40	7/D	17	22	39
5/E	20	20	40	7/E	25	14	39
5/F	20	21	41	7/F	16	24	40
5/G	20	22	42	7/G	18	20	38
5/H	24	23	47				
5/K	22	19	41				
6/A	24	22	46	8/A	18	23	41
6/B	17	18	35	8/B	21	17	38
6/C	18	16	34	8/C	22	18	40
6/D	19	16	35	8/D	24	15	39
6/E	19	15	34	8/E	16	20	36
6/F	19	17	36	8/F	22	16	38
6/G	19	18	37	8/G	21	18	39
6/H	21	14	35	8/H	18	21	39
6/İ	16	16	32	8/İ	21	17	38
6/K	19	16	35	8/K	27	13	40

Donanım ve Teknolojik Kaynaklarımız

Teknolojik kaynaklar başta olmak üzere okulumuzda bulunan çalışır durumdaki donanım malzemesine ilişkin bilgiye alttaki tabloda yer verilmiştir.

Teknolojik Kaynaklar Tablosu

Akıllı Tahta Sayısı	23	TV Sayısı	2
Masaüstü Bilgisayar Sayısı	20	Yazıcı Sayısı	6
Taşınabilir Bilgisayar Sayısı	1	Fotokopi Makinası Sayısı	2
Projeksiyon Sayısı	1	İnternet Bağlantı Hızı	100 Mbit

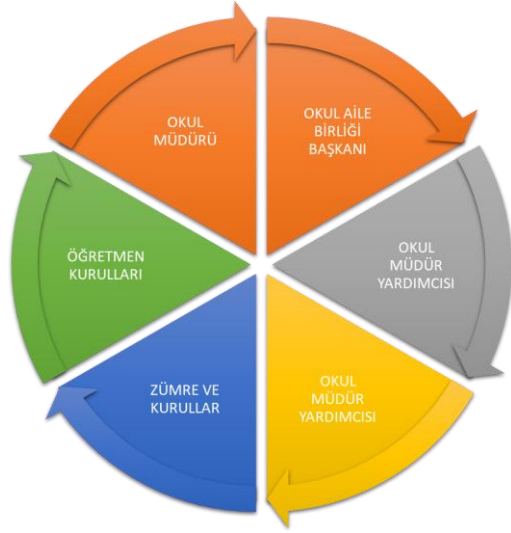
Gelir ve Gider Bilgisi

Okulumuzun genel bütçe ödenekleri, okul aile birliđi gelirleri ve diđer katkılarda dâhil olmak üzere gelir ve giderlerine ilişkin son dört yıl gerçekleşme bilgileri alttaki tabloda verilmiştir.

Yıllar	Gelir Miktarı	Gider Miktarı
2016	16291,16	16545,23
2017	23537	22030,94

PAYDAŞ ANALİZİ

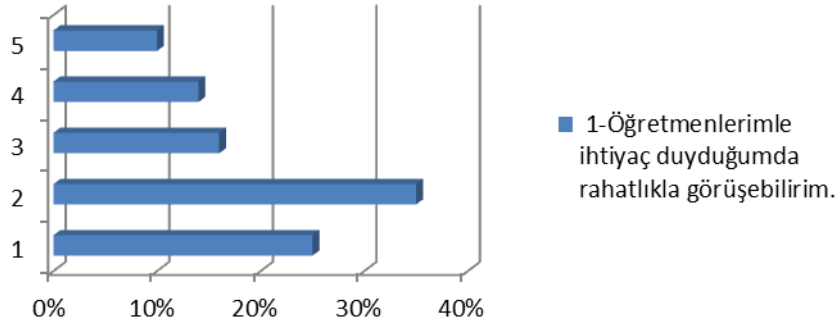
Kurumumuzun temel paydaşları öğrenci, veli ve öğretmen olmakla birlikte eğitimin dışsal etkisi nedeniyle okul çevresinde etkileşim içinde olunan geniş bir paydaş kitlesi bulunmaktadır. Paydaşlarımızın görüşleri anket, toplantı, dilek ve istek kutuları, elektronik ortamda iletilen önerilerde dâhil olmak üzere çeşitli yöntemlerle sürekli olarak alınmaktadır.



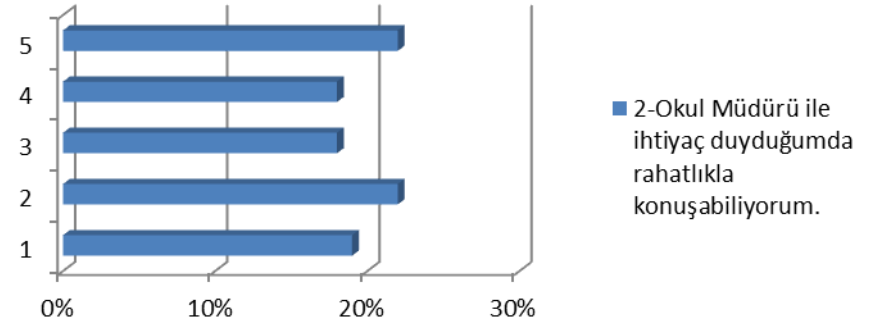
Paydaş anketlerine ilişkin ortaya çıkan temel sonuçlara altta yer verilmiştir :

Öğrenci Anketi Sonuçları: (1) Kesinlikle Katılıyorum , (2) Katılıyorum , (3) Kararsızım , (4) Kısmen Katılıyorum, (5) Katılmıyorum

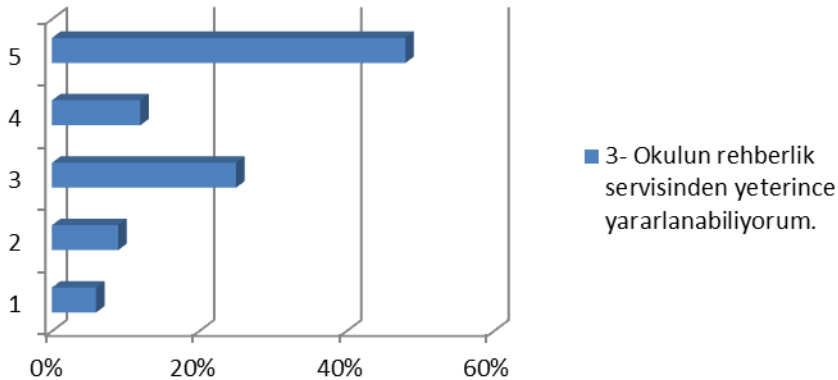
1-Öğretmenlerimle ihtiyaç duyduğumda rahatlıkla görüşebilirim.



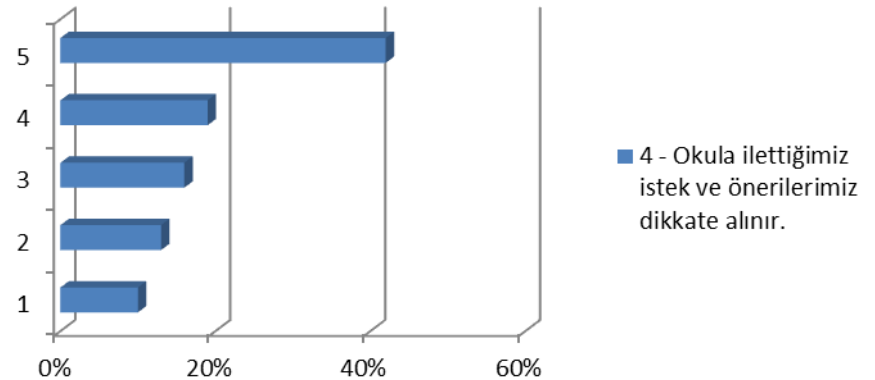
2-Okul Müdürü ile ihtiyaç duyduğumda rahatlıkla konuşabiliyorum.



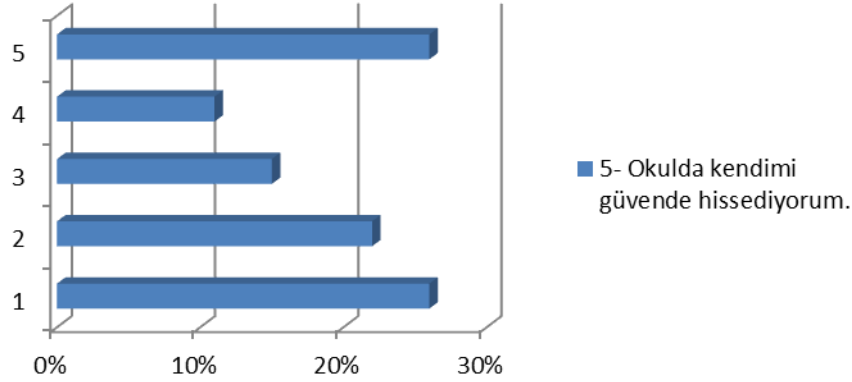
3- Okulun rehberlik servisinden yeterince yararlanabiliyorum.



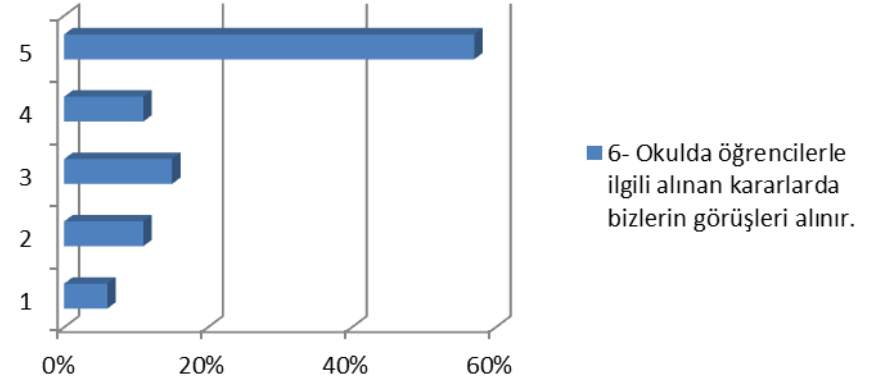
4 - Okula ilettiğimiz istek ve önerilerimiz dikkate alınır.



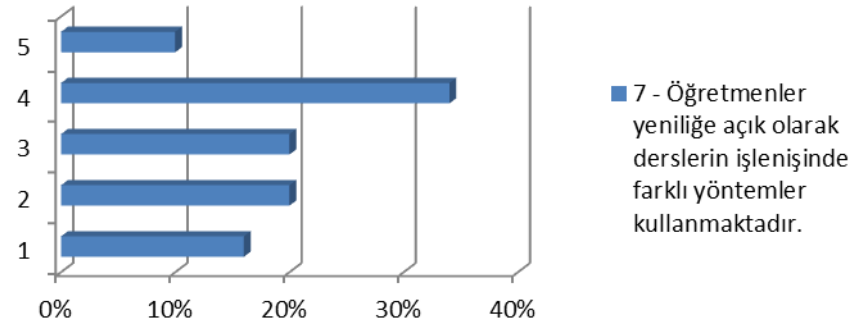
5- Okulda kendimi güvende hissediyorum.



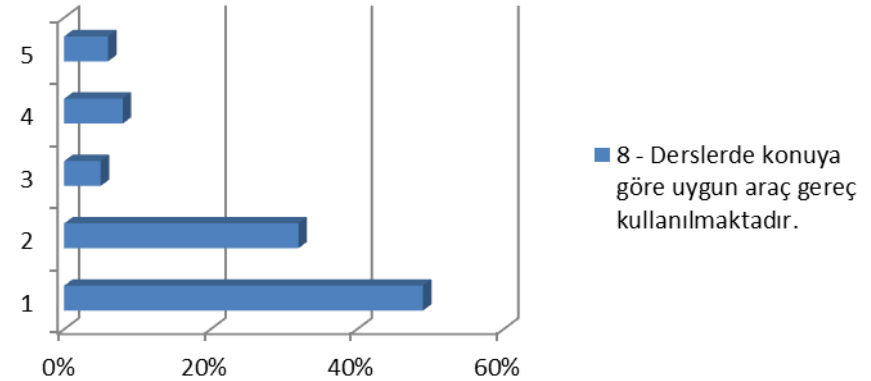
6- Okulda öğrencilerle ilgili alınan kararlarda bizlerin görüşleri alınır.



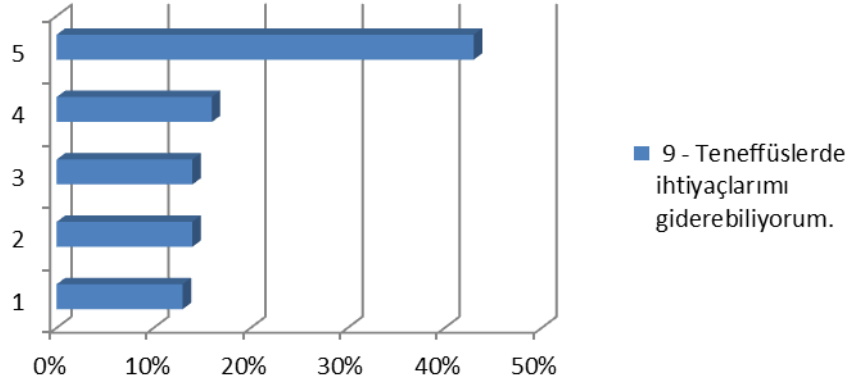
7 - Öğretmenler yeniliğe açık olarak derslerin işlenişinde farklı yöntemler kullanmaktadır.



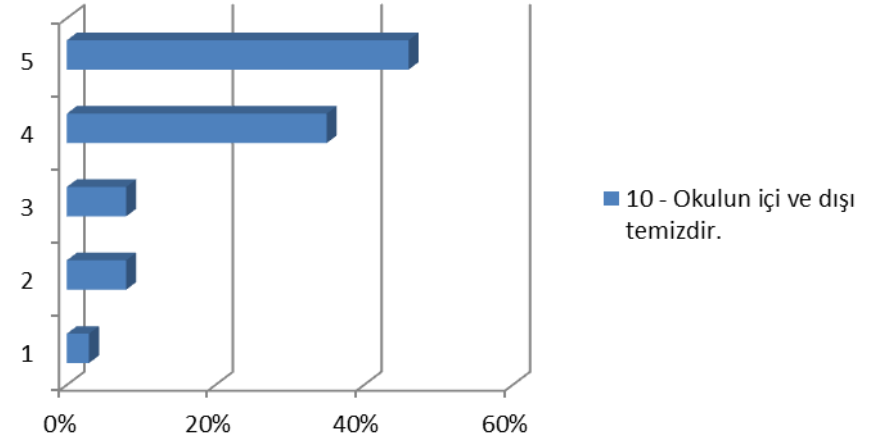
8 - Derslerde konuya göre uygun araç gereç kullanılmaktadır.



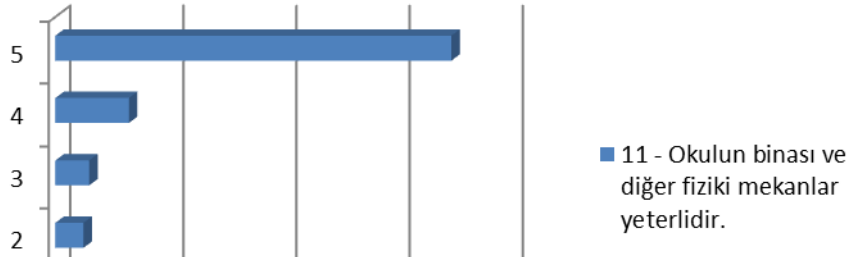
9 - Teneffüslerde ihtiyaçlarımı giderebiliyorum.



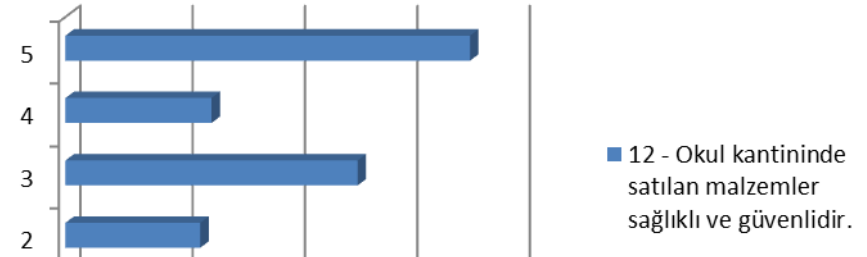
10 - Okulun içi ve dışı temizdir.



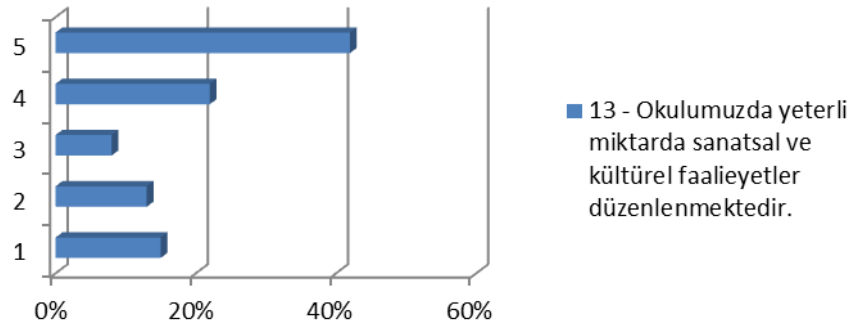
11 - Okulun binası ve diğer fiziki mekanlar yeterlidir.



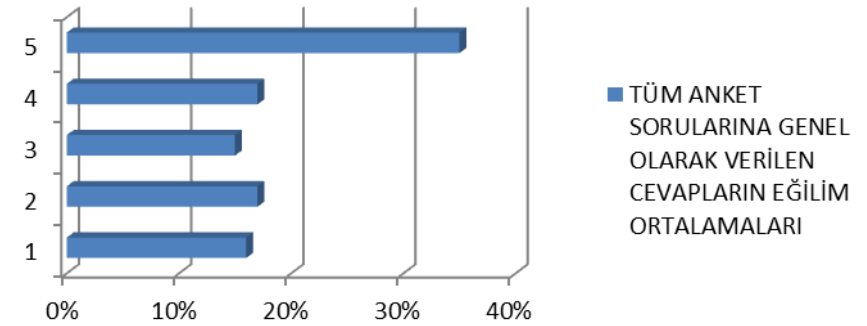
12 - Okul kantininde satılan malzemeler sağlıklı ve güvenlidir.



13 - Okulumuzda yeterli miktarda sanatsal ve kültürel faaliyetler düzenlenmektedir.

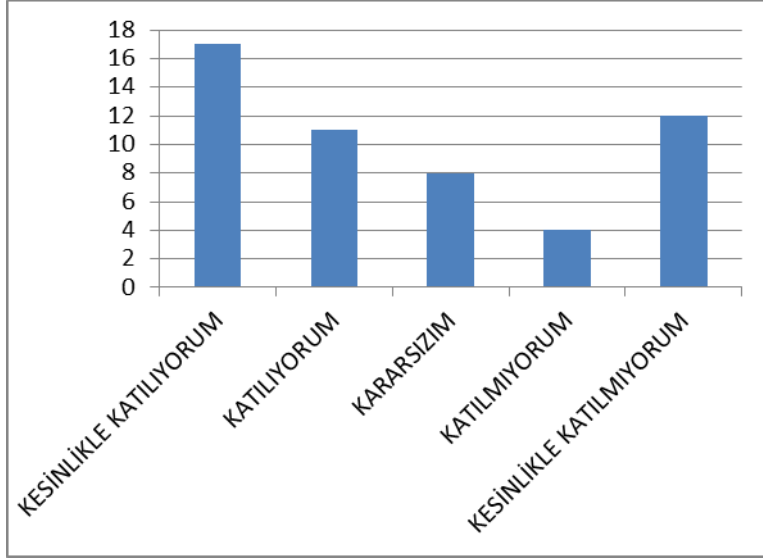


TÜM ANKET SORULARINA GENEL OLARAK VERİLEN CEVAPLARIN EĞİLİM ORTALAMALARI

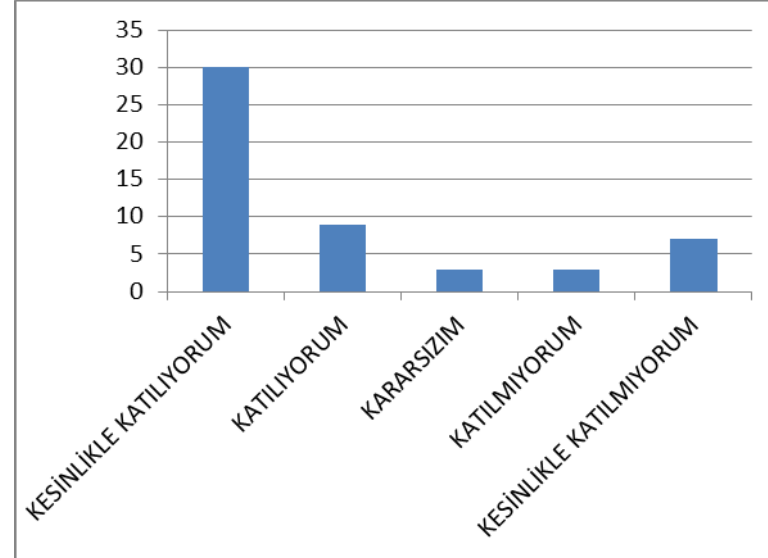


Öğretmen Anketi Sonuçları:

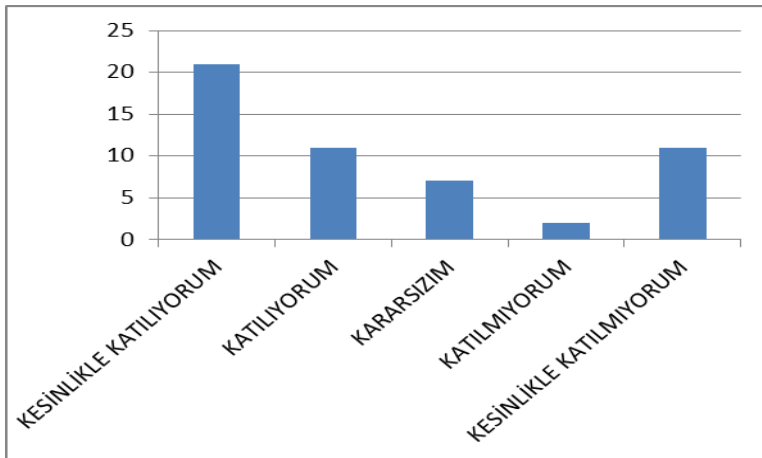
Soru 1: Okulumuzda alınan kararlar, çalışanların katılımıyla alınır.



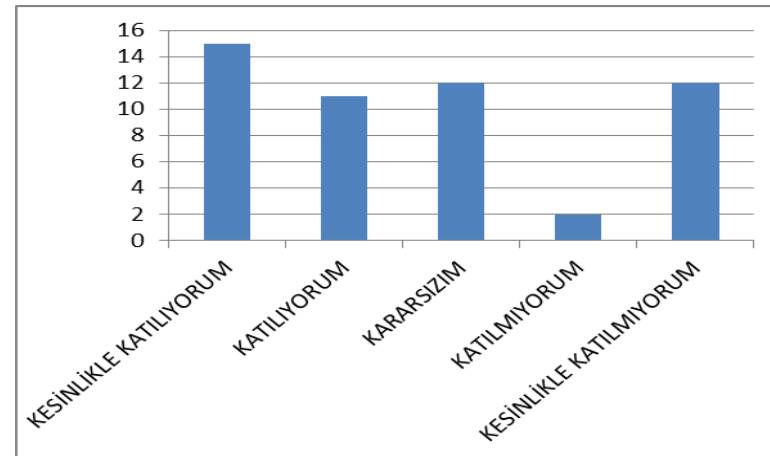
Soru 2: Kurumdaki tüm duyurular çalışanlara zamanında iletilir.



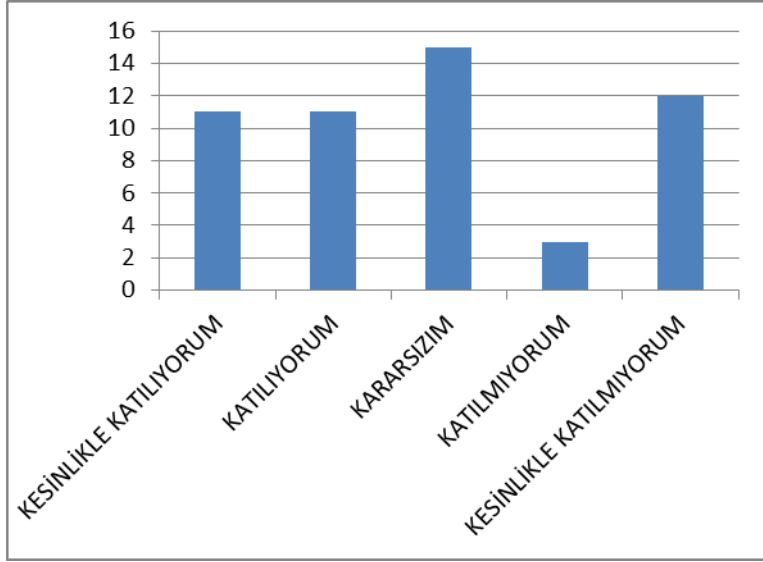
Soru 3: Her türlü ödüllendirmede adil olma, tarafsızlık ve objektiflik esastır.



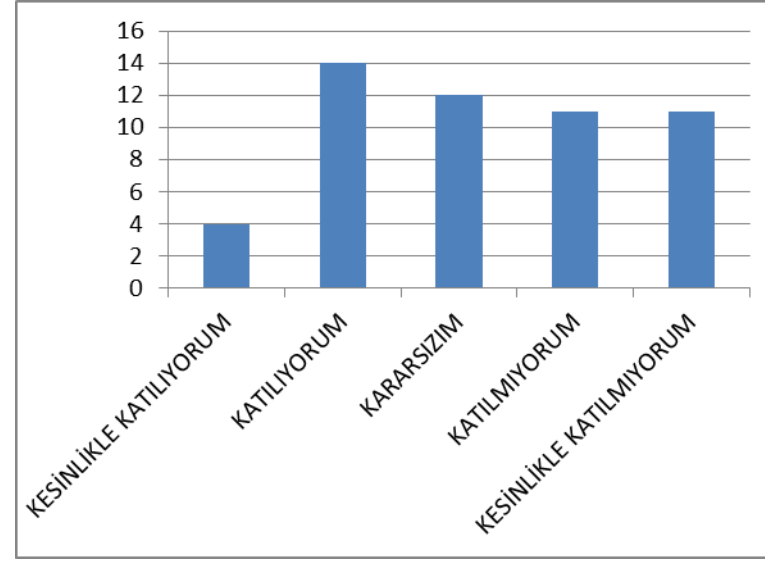
Soru 4: Kendimi, okulun değerli bir üyesi olarak görürüm.



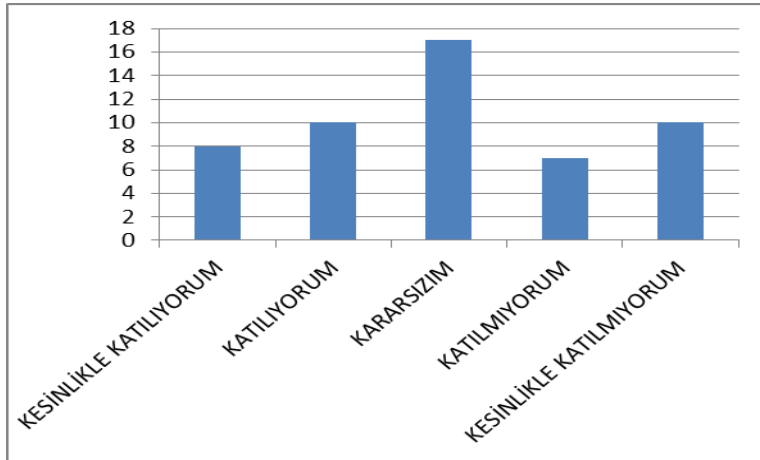
Soru 5: Çalıştığım okul bana kendimi geliştirme imkânı tanımaktadır.



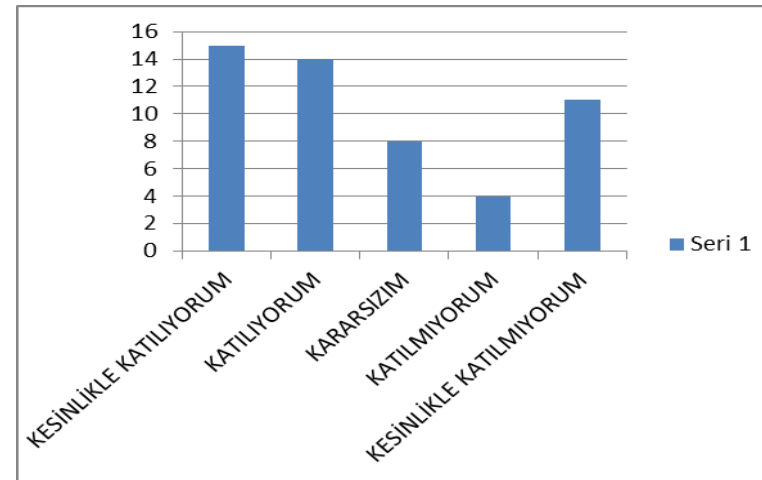
Soru 6: Okul, teknik araç ve gereç yönünden yeterli donanıma sahiptir.



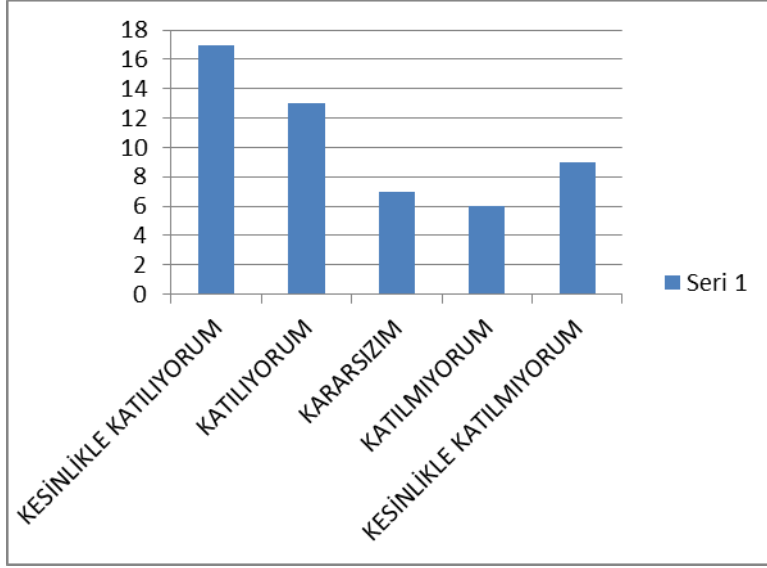
Soru 7: Okulda çalışanlara yönelik sosyal ve kültürel faaliyetler düzenlenir.



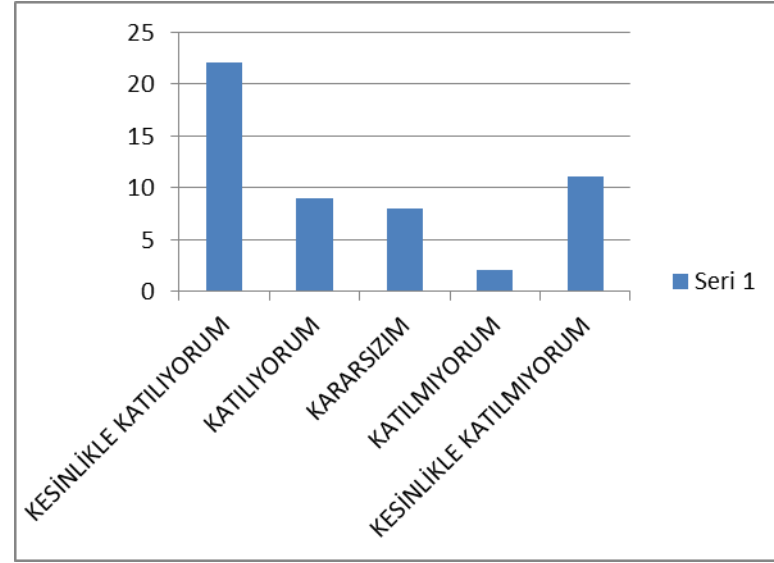
Soru 8: Okulda öğretmenler arasında ayırım yapılmamaktadır.



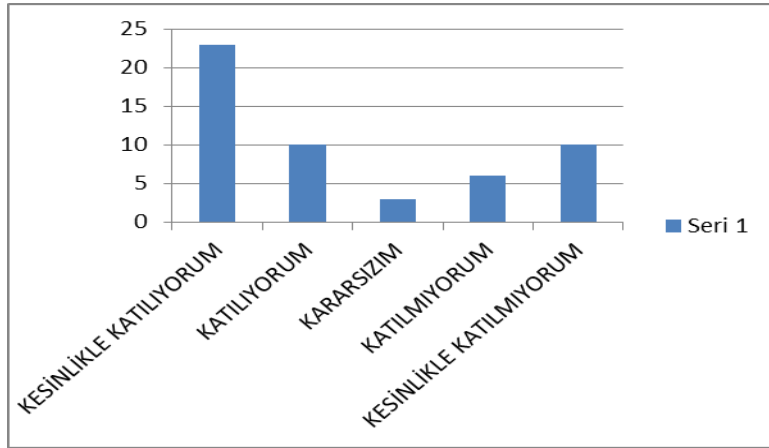
Soru 9: Okulumuzda yerelde ve toplum üzerinde olumlu etki bırakacak çalışmalar yapmaktadır.



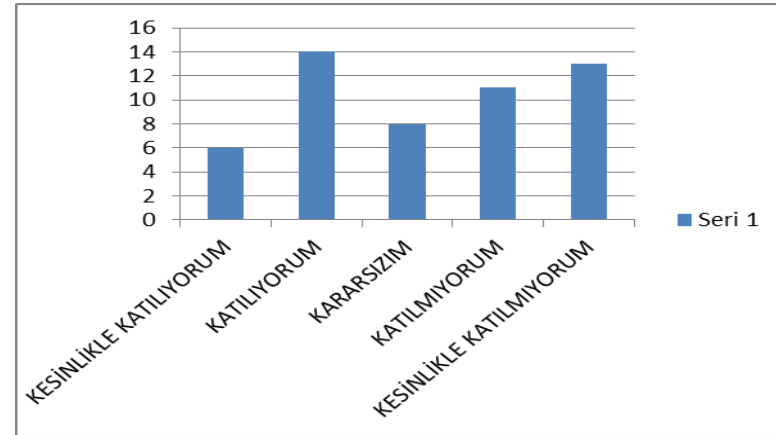
Soru 10: Yöneticilerimiz, yaratıcı ve yenilikçi düşüncelerin üretilmesini teşvik etmektedir.



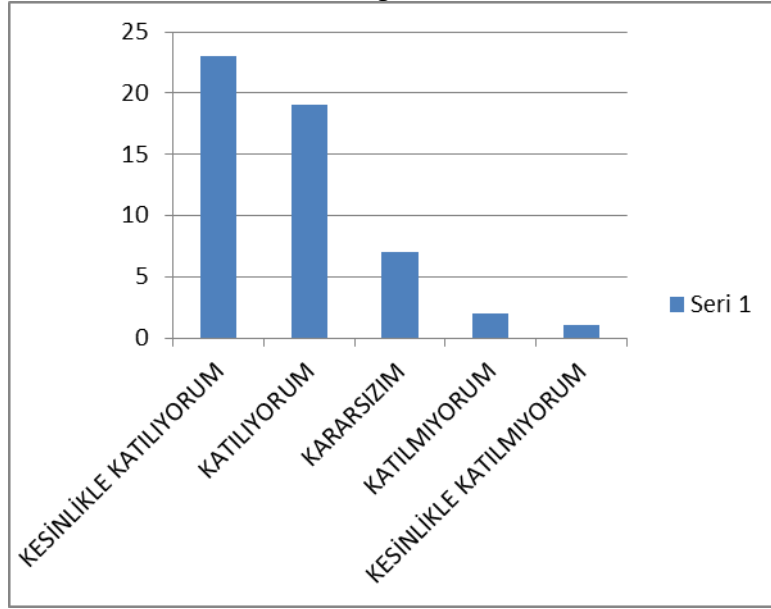
Soru 11: Yöneticiler, okulun vizyonunu, stratejilerini, iyileştirmeye a alanlarını vs. çalışanlarla paylaşır.



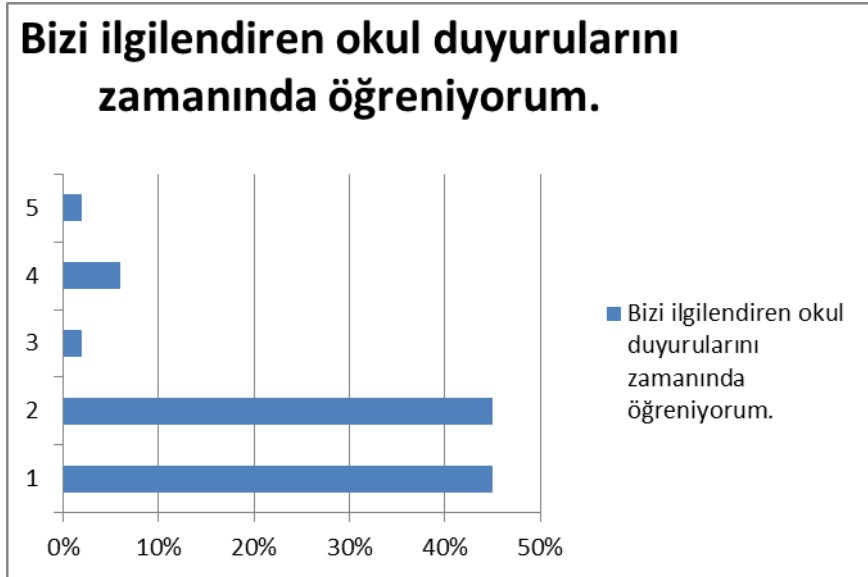
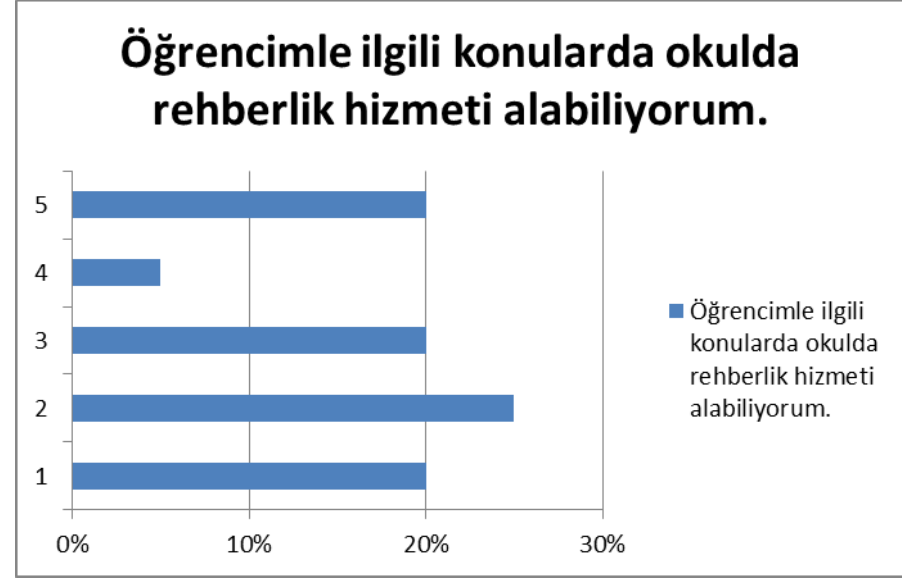
Soru 12: Okulumuzda sadece öğretmenlerin kullanımına tahsis edilmiş yerler yeterlidir.



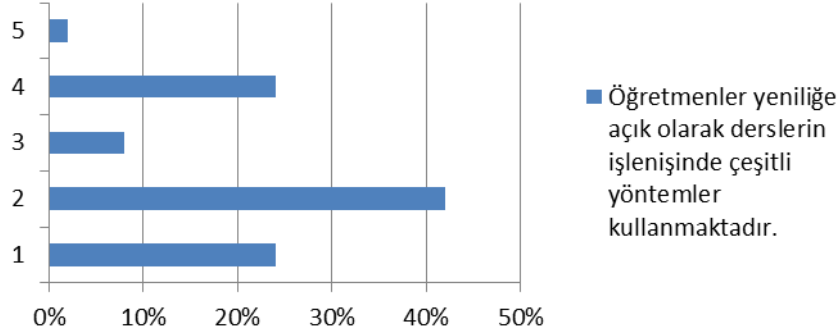
Soru 13: Alanıma ilişkin yenilik ve gelişmeleri takip eder ve kendimi güncellerim.



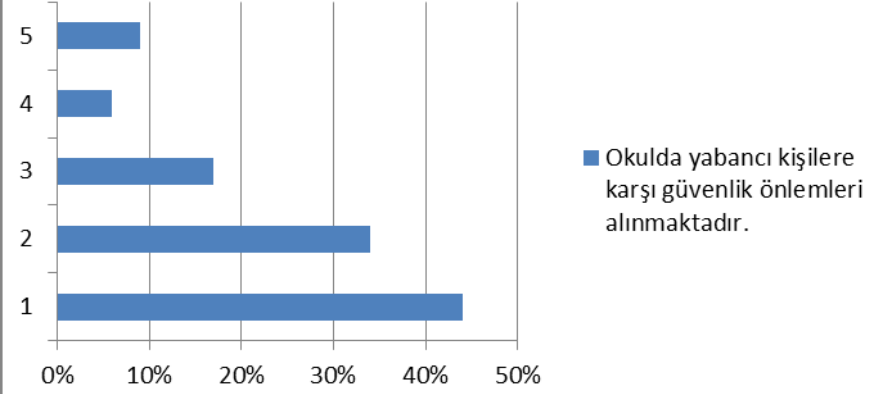
Veli Anketi Sonuçları: (1) Kesinlikle Katılıyorum , (2) Katılıyorum , (3) Kararsızım , (4) Kısmen Katılıyorum, (5) Katılmıyorum



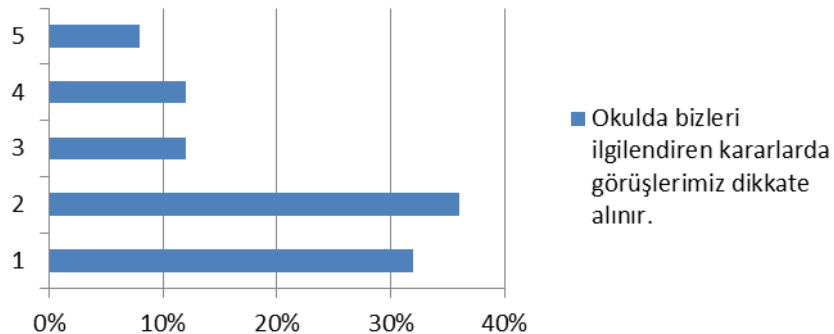
Öğretmenler yeniliğe açık olarak derslerin işlenişinde çeşitli yöntemler kullanmaktadır.



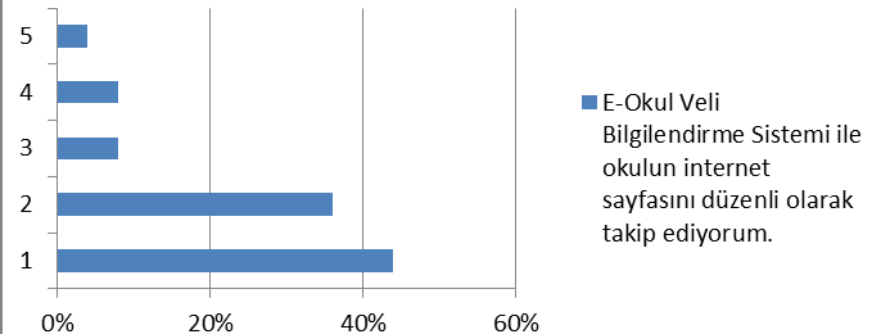
Okulda yabancı kişilere karşı güvenlik önlemleri alınmaktadır.



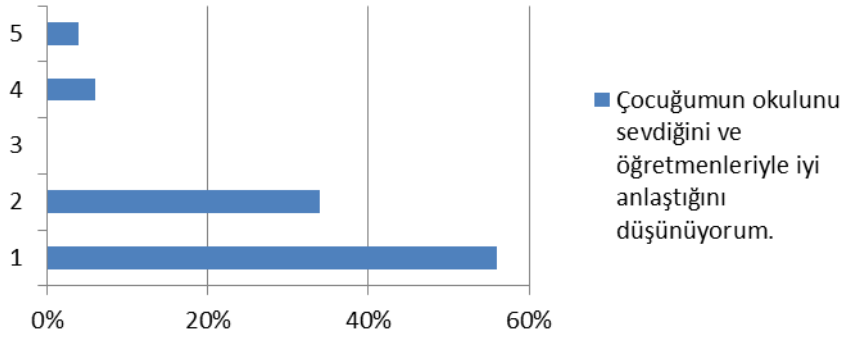
Okulda bizleri ilgilendiren kararlarda görüşlerimiz dikkate alınır.



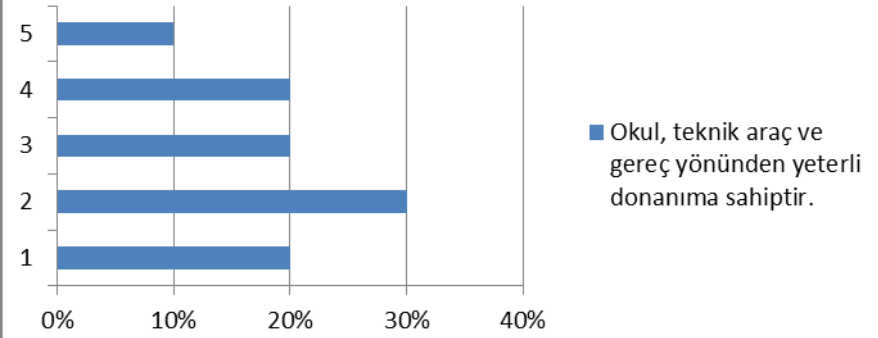
E-Okul Veli Bilgilendirme Sistemi ile okulun internet sayfasını düzenli olarak takip ediyorum.



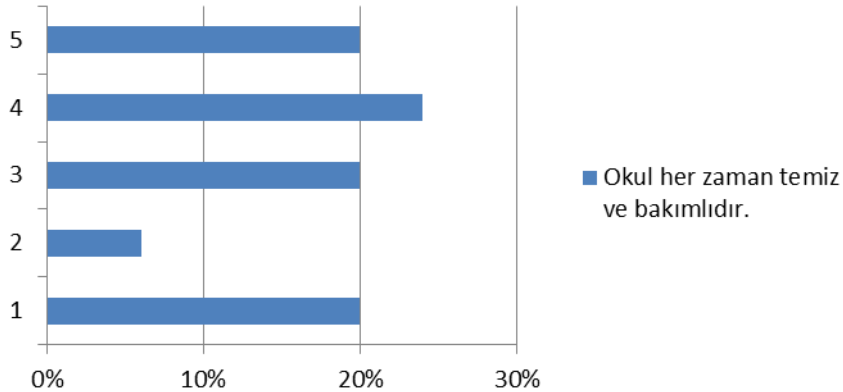
Çocuğumun okulunu sevdiğini ve öğretmenleriyle iyi anlaştığını düşünüyorum.



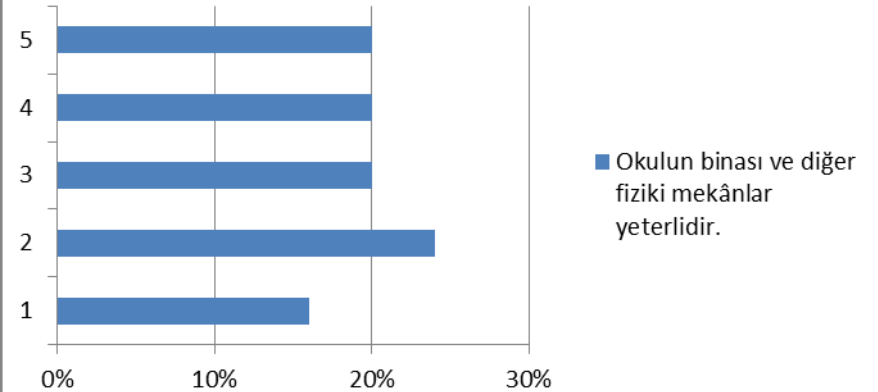
Okul, teknik araç ve gereç yönünden yeterli donanıma sahiptir.



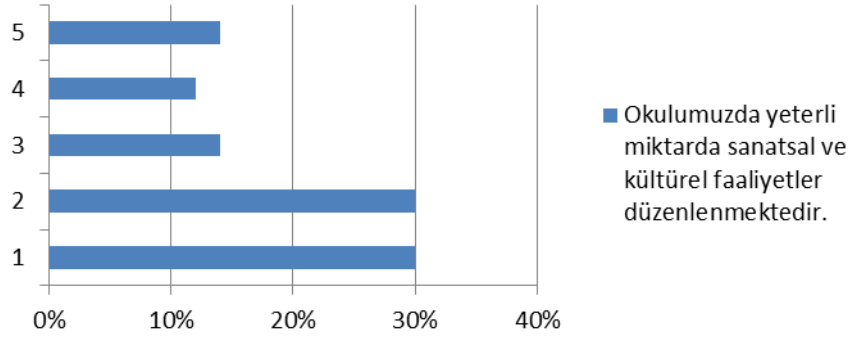
Okul her zaman temiz ve bakımlıdır.



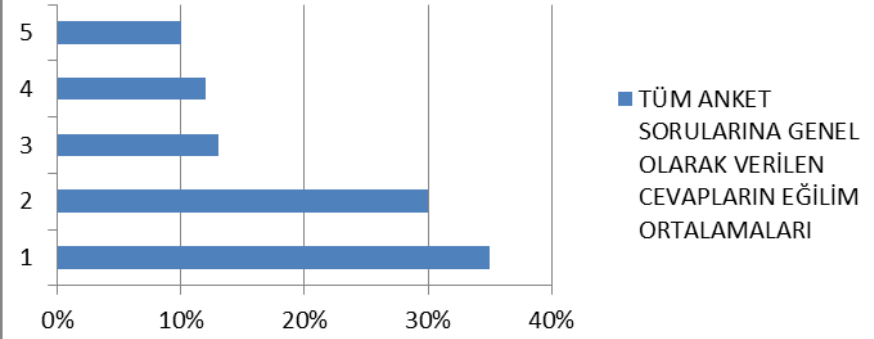
Okulun binası ve diğer fiziki mekânlar yeterlidir.



Okulumuzda yeterli miktarda sanatsal ve kültürel faaliyetler düzenlenmektedir.



TÜM ANKET SORULARINA GENEL OLARAK VERİLEN CEVAPLARIN EĞİLİM ORTALAMALARI



GZFT (Güçlü, Zayıf, Fırsat, Tehdit) Analizi

Okulumuzun temel istatistiklerinde verilen okul künyesi, çalışan bilgileri, bina bilgileri, teknolojik kaynak bilgileri ve gelir gider bilgileri ile paydaş anketleri sonucunda ortaya çıkan sorun ve gelişime açık alanlar iç ve dış faktör olarak değerlendirilerek GZFT tablosunda belirtilmiştir. Dolayısıyla olguyu belirten istatistikler ile algıyı ölçen anketlerden çıkan sonuçlar tek bir analizde birleştirilmiştir.

Kurumun güçlü ve zayıf yönleri donanım, malzeme, çalışan, iş yapma becerisi, kurumsal iletişim gibi çok çeşitli alanlarda kendisinden kaynaklı olan güçlülükleri ve zayıflıkları ifade etmektedir ve ayırmda temel olarak okul müdürü/müdürlüğü kapsamından bakılarak iç faktör ve dış faktör ayrımı yapılmıştır.

İçsel Faktörler

Güçlü Yönler

Öğrenciler	Farklı kültürlerden gelen öğrencilere sahip olmamız
Çalışanlar	Okul personelimizin özverili çalışmaları
Veliler	Girişkenliği ve katkısı yüksek, bilinçli veliler
Bina ve Yerleşke	Okulumuzun Şehir merkezinde yer alması
Donanım	Fatih projesi altyapısı Teknolojinin eğitim-öğretim süreçlerinde etkili bir şekilde kullanılması
Bütçe	Okul Aile Birliği çatısı altında anaokuluna sahip olmamız ve veli bağışları
Yönetim Süreçleri	Görev ve sorumluluk alanlarının belirlenmesi ve işbirliği
İletişim Süreçleri	Akıllı cihazlar ve internet sayesinde eş zamanlı iletişim kurulması

Zayıf Yönler

Öğrenciler	Öğrencilerimizin maddi ve manevi sorunlarla iç içe olması, Kendilerini yeterince okul kültürüne adapte edememeleri
Çalışanlar	Bazı konularda yeterli özveri ve motivasyonun sağlanamaması, Rehber öğretmenimizin olmaması
Veliler	Veli - Okul İdaresi, Veli - Öğretmen ve Veli - Öğrenci bağlarındaki zayıflık ve eksiklikler
Bina ve Yerleşke	Okul çevresindeki güvenlik zafiyetleri, dersliklerinin öğrenci sayılarına oranındaki çarpıklık, ikili eğitim, Toplantı salonu, spor salonu, resim ve müzik odasının bulunmaması
Donanım	Bazı donanımların sınıf ihtiyacını karşılayacak yeterlilikte olmaması veya hiç olmaması
Bütçe	Bazı durumları karşılayabilecek yeterli kaynağın olmaması
Yönetim Süreçleri	İkili eğitimden doğan Mesai saatlerinin uyumsuzluğu, deneyimsizlik ve tecrübesizlikler, idari personel değişikliklerinin sıklığı
İletişim Süreçleri	Velilerle kurulan iletişimde yaşanan aksaklıklar

Dışsal Faktörler

Fırsatlar

Politik	✓ Yerel yönetimin destek sağlaması
Ekonomik	✓ Kantinin varlığı, ✓ Anasınıfının olması ✓ Okul Aile Birliği ✓ Hayırseverlerin olması
Sosyolojik	✓ Çok kültürlü öğrenci-veli profili ✓ Okul yönetici ve öğretmenlerinin ihtiyaç duyduğunda İlçe MEM yöneticilerine ulaşabilmesi ✓ Diğer okul ve kurumlarla iletişimin güçlü olması
Teknolojik	✓ Fatih projesi altyapısı
Mevzuat-Yasal	✓ Sözleşmeler ✓ Bakanlığın okul öncesi eğitime önem vermesi ve yaygınlaştırmak istemesi
Ekolojik	✓ İlman iklim yapısı ✓ Okulun şehir gürültüsünden uzak bir yerleşkede bulunması ✓ Okulun iyi bir çevrede bulunması ✓ Okulun hastane, sağlık ocağı, eczane gibi sağlık kurumlarının yakın olması ✓ Enerji verimliliği ve sıfır atık projeleri

Tehditler

Politik	✓ Medyanın eğitici görevini yerine getirmemesi
Ekonomik	✓ Öngörülemeyen harcamalar ✓ Velilerin ekonomik durumunun düşük olması
Sosyolojik	✓ Ailelerin sosyal, ekonomik ve eğitim seviyelerinin düşük olması.
Teknolojik	✓ Öğrencilerimizin teknolojiyi nasıl kullanacaklarını bilmemesi ✓ Sürekli gelişen ve değişen sistemler
Mevzuat-Yasal	✓ Mevzuatın ihtiyaçları karşılamaması
Ekolojik	✓ Ara sıra gerçekleşen lodolar ✓ Aşırı yoğunlaşan çevre kirliliği

Gelişim ve Sorun Alanları

Gelişim ve sorun alanları analizi ile GZFT analizi sonucunda ortaya çıkan sonuçların planın geleceğe yönelim bölümü ile ilişkilendirilmesi ve buradan hareketle hedef, gösterge ve eylemlerin belirlenmesi sağlanmaktadır.

Gelişim ve sorun alanları ayrımında eğitim ve öğretim faaliyetlerine ilişkin üç temel tema olan Eğitime Erişim, Eğitimde Kalite ve kurumsal Kapasite kullanılmıştır. Eğitime erişim, öğrencinin eğitim faaliyetine erişmesi ve tamamlamasına ilişkin süreçleri; Eğitimde kalite, öğrencinin akademik başarısı, sosyal ve bilişsel gelişimi ve istihdamı da dâhil olmak üzere eğitim ve öğretim sürecinin hayata hazırlama evresini; Kurumsal kapasite ise kurumsal yapı, kurum kültürü, donanım, bina gibi eğitim ve öğretim sürecine destek mahiyetinde olan kapasiteyi belirtmektedir.

Eđitime Eriřim	Eđitimde Kalite	Kurumsal Kapasite
Okullařma Oranı	Akademik Bařarı	Kurumsal İletiřim
Okula Devam/ Devamsızlık	Sosyal, Kltrel ve Fiziksel Geliřim	Kurumsal Ynetim
Okula Uyum, Oryantasyon	Sınıf Tekrarı	Bina ve Yerleřke
zel Eđitime İhtiyaç Duyan Bireyler	İstihdam Edilebilirlik ve Ynlendirme	Donanım
Yabancı đrenciler	đretim Yntemleri	Temizlik, Hijyen
Hayat boyu đrenme	Ders araç gereçleri	İř Gvenliđi, Okul Gvenliđi, Tařıma ve servis

Geliřim ve sorun alanlarına iliřkin GZFT analizinden yola ıkılarak saptamalar yapılırken yukarıdaki tabloda yer alan ayırımıda belirtilen temel sorun alanlarına dikkat edilmesi gerekmektedir.

Geliřim ve Sorun Alanlarımız

1.TEMA: EđİTİM VE đRETİME ERİŐİM	
1	Okulumuzun derslik sayısındaki yetersizliđinden kaynaklı derslik bařına dřen öğrenci yođunluđu
2	Devamsızlık sorunu yařayan đrencilerin okula devamının sađlanması
3	Eyll ayının 2. haftasında 5. sınıflara ynelik yapılan uyum alıřmaları
4	zel Eđitime İhtiyaç Duyan đrencilerimizin olması
5	Yabancı Uyruklu đrencilerimizin olması

2.TEMA: EĞİTİM VE ÖĞRETİMDE KALİTE	
1	Akademik başarıyı arttırmaya yönelik çalışmaların yapılması
2	Eğitim - Öğretim dönemine yaydığımız çeşitli etkinlikler
3	Ders araç - gereçlerindeki yetersizlikleri gidermeye yönelik çalışmalar
4	Örgün ve yaygın eğitimi destekleme ve yetiştirme kursları
5	Yerel, ulusal ve uluslararası sportif müsabakalara katılım
6	Okul sağlığı ve hijyen konusunda yapılan çalışmalar
7	RAM'dan yararlanan birey sayısı ve RAM randevu süresi

3.TEMA: KURUMSAL KAPASİTE	
1	İş güvenliği kapsamında okulda yapılan iyileştirme çalışmaları
2	Taşınmalı eğitimin varlığı ve servis denetimi
3	Okul temizliğinin periyodik olarak sağlanması
4	Kurumsal yönetim ve iletişim anlayışı
5	Var olan birimlerin etkinliğini artırma çalışmaları

BÖLÜM III: MİSYON, VİZYON VE TEMEL DEĞERLER

Okul Müdürlüğümüzün Misyon, vizyon, temel ilke ve değerlerinin oluşturulması kapsamında öğretmenlerimiz, öğrencilerimiz, velilerimiz, çalışanlarımız ve diğer paydaşlarımızdan alınan görüşler, sonucunda stratejik plan hazırlama ekibi tarafından oluşturulan Misyon, Vizyon, Temel Değerler; Okulumuz üst kurulana sunulmuş ve üst kurul tarafından onaylanmıştır.

MİSYONUMUZ

Mutlu, özgüvenli, başarılı, duyarlı, açık fikirli, araştıran-sorgulayan, iletişim becerileri gelişmiş, öğrenmeye ve yeniliklere açık, öz değerlendirme yapabilen, iş birliğine yatkın, yaratıcı ve eleştirel düşünen, akılcı, cesaretli, çok yönlü, milli kültürü özümsemiş, aynı zamanda küresel bakış açısına sahip bireylerin yetiştirilmesine imkân ve ortam sağlamaktır.

VİZYONUMUZ

Hedeflerine kilitlenmiş, milli ve manevi değerlerinden ödün vermeyen, sağlıklı ve mutlu bireyler yetiştirmek

TEMEL DEĞERLERİMİZ

1. KİŞİ

- 1.1. Önce insan,
- 1.2. Karşılıklı güven ve dürüstlük,
- 1.3. Sabırlı, hoşgörülü ve kararlı,

2. SÜREÇ

- 2.1. Eğitimde süreklilik anlayışı,
- 2.2. Bireysel farkları dikkate almak,
- 2.3. Sorumluluk duygusu ve kendine güven bilincini kazandıracak

3. PERFORMANS

- 3.1. Adaletli performans değerlendirme,
- 3.2. Kendisiyle ve çevresi ile barışık olmak,
- 3.3. Yetkinlik, üretkenlik ve girişimcilik ruhuna sahip olmak,
- 3.4. Doğa ve çevreyi koruma bilinci,
- 3.5. Sürekli gelişim

BÖLÜM IV: AMAÇ, HEDEF VE EYLEMLER

TEMA I: EĞİTİM VE ÖĞRETİME ERİŞİM

Eğitim ve öğretime erişim okullaşma ve okul terki, devam ve devamsızlık, okula uyum ve oryantasyon, özel eğitime ihtiyaç duyan bireylerin eğitime erişimi, yabancı öğrencilerin eğitime erişimi ve hayat boyu öğrenme kapsamında yürütülen faaliyetlerin ele alındığı temadır.

Stratejik Amaç 1:

Zorunlu eğitim çağında olup, okulun kayıt bölgesindeki bütün öğrencilerin okula kayıtlarının alınarak, uygun eğitim öğretim ortamlarında, akademik süreçlerinin devam ettirilmesini ve tamamlamasını sağlayacak imkânlar hazırlamak

Stratejik Hedef 1.1.

Öğrencilerin okula katılımlarının sağlanarak, okuldan erken ayrılma oranları ve devamsızlık oranlarının düşürülmesini sağlamak.

Performans Göstergeleri

No	PERFORMANS GÖSTERGESİ	Mevcut		Hedef			
		2018	2019	2020	2021	2022	2023
PG.1.1.1	Kayıt bölgesindeki öğrencilerden okula kayıt yaptırılanların oranı (%)	98,5	98,8	99,1	99,4	99,7	100
PG.1.1.2.	Okula yeni başlayan öğrencilerden oryantasyon eğitimine katılanların oranı (%)	55	65	75	85	90	95
PG.1.1.3.	Kesintisiz ve mazeretsiz 10 gün ve üzeri devamsız öğrencilerden devamı sağlanan öğrenci oranı (%)	0	3	5	7	9	10
PG.1.1.4.	Bir eğitim ve öğretim döneminde 20 gün ve üzeri devamsızlık yapan öğrenci oranı (%)	4,27	5,4	3,7	3,2	2,7	2,2
PG.1.1.5.	Bir eğitim ve öğretim döneminde 20 gün ve üzeri devamsızlık yapan yabancı öğrenci oranı (%)	0,6	0,5	0,4	0,3	0,2	0,1
PG.1.1.6.	Okulun özel eğitime ihtiyaç duyan bireylerin kullanımına uygunluğu (0-1)	1	1	1	1	1	1

Eylemler

No	Eylem İfadesi	Eylem Sorumlusu	Eylem Tarihi
1.1.1.	Kayıt bölgesinde yer alan öğrencilerin tespiti çalışması yapılacaktır.	Okul Stratejik Plan Ekibi	01 Eylül-20 Eylül
1.1.2	Devamsızlık yapan öğrencilerin tespiti ve erken uyarı sistemi için çalışmalar yapılacaktır.	Öğrenci İşlerinden Sorumlu Müdür Yardımcıları	20 Eylül-20 Ekim
1.1.3	Devamsızlık yapan öğrencilerin velileri ile özel aylık toplantı ve görüşmeler yapılacaktır.	Rehberlik Servisi	Her ayın son haftası
1.1.4	Sürekli devamsız öğrencilerin devamsızlık nedenlerinin araştırılması ve okula kazandırılması sağlanacaktır.	Öğrenci İşlerinden Sorumlu Müdür Yardımcıları	Her eğitim öğretim yılının 1. Dönemi boyunca

No	Eylem İfadesi	Eylem Sorumlusu	Eylem Tarihi
1.1.5	Misafir öğrenci statüsündeki öğrencilerin en kısa sürede okula kayıtlarının sağlanması çalışması yapılacaktır.	Okul Stratejik Plan Ekibi	Sene boyunca
1.1.6	EBA Ders Portalının öğrenci ve velilere tanıtımının yapılması	Bilişim Teknolojileri Öğretmeni	Sene boyunca

TEMA II: EĞİTİM VE ÖĞRETİMDE KALİTENİN ARTIRILMASI

Eğitim ve öğretimde kalitenin artırılması başlığı esas olarak eğitim ve öğretim faaliyetinin hayata hazırlama işleminde yapılacak çalışmaları kapsamaktadır.

Bu tema altında akademik başarı, sınav kaygıları, sınıfta kalma, ders başarıları ve kazanımları, disiplin sorunları, öğrencilerin bilimsel, sanatsal, kültürel ve sportif faaliyetleri ile istihdam ve meslek edindirmeye yönelik rehberlik ve diğer mesleki faaliyetler yer almaktadır.

Stratejik Amaç 2:

Eğitim ve öğretim süreçlerindeki öğrencilerin değerler eğitimi çerçevesinde akademik, sosyal, kültürel, sportif gelişimlerinin sağlanması, becerilerinin artırılması ve bu faaliyetlere katılımlarının sağlanması için çalışmalar yapılacaktır.

Stratejik Hedef 2.1.

Öğrenme kazanımlarını takip eden ve velileri de sürece dâhil eden bir yönetim anlayışı ile öğrencilerimizin akademik başarıları ve sosyal faaliyetlere etkin katılım oranlarının artırmak.

Performans Göstergeleri

No	PERFORMANS GÖSTERGESİ	Mevcut		HEDEF			
		2018	2019	2020	2021	2022	2023
PG.2.1.1	Kurumumuzda destekleme ve yetiştirme kurslarına katılan öğrenci oranı	25,30	36,53	40	42	45	50
PG.2.1.2	8. sınıftan mezun olan öğrencilerden merkezi sınavla öğrenci alan ortaöğretim kurumlarına yerleşenlerin oranı	1,2	1,6	2,2	2,5	2,7	2,8
PG.2.1.3.	Ortaokul yabancı dil dersi yılsonu puanı ortalaması	62	64,72	65	66	67	68
PG.2.1.4.	Matematik dersi yılsonu puan ortalaması	60	62,32	64	65	66	68
PG.2.1.5.	Türkçe yılsonu puan ortalaması	64	66,04	67	68	69	70
PG.2.1.6.	LGS analiz ve sonuçları	8	8	12	14	16	18
PG.2.1.7.	Ortaöğretime devam eden öğrenci oranımız (%)	90,5	91,2	93	94	95	96
PG.2.1.8.	Okul genelinde alınan belge oranları(Takdir ve	47	50	52	54	56	58

	teşekkür belgesi alan öğrenci sayısının oranı %)							
PG.2.1.9.	Sanatsal, kültürel, bilimsel ve sportif faaliyetlere katılım oranları (%)	25	43	45	48	50	52	
PG.2.1.10.	Ulusal ve uluslararası projelere başvuru sayısı	2	4	5	5	5	5	
PG.2.1.11.	Okul bünyesinde gerçekleştirilen proje sayısı	6	8	10	12	14	16	
PG.2.1.12.	Ders bazında tüm sınıfların yılsonu puan ortalamaları	PG.2.1.12.1 Yabancı dil dersi	62	64,72	65	66	67	68
		PG.2.1.12.2 Matematik dersi	60	62,32	64	65	66	68
		PG.2.1.12.3 Türkçe dersi	64	66,04	67	68	69	70

Eylemler

No	Eylem İfadesi	Eylem Sorumlusu	Eylem Tarihi
2.1.1.	LGS ile yerleşen öğrenci oranlarının tespit çalışmaları yapılacaktır.	Rehberlik Servisi	Eylül Ayının İlk Haftası
2.1.2	Ortaöğretime devam eden öğrenci sayısının belirlenmesi çalışmaları yapılacaktır.	Okul İdaresi	Eylül Ayının İlk Haftası
2.1.3	Dönem sonunda belge alan öğrenciler tespit edilecektir.	ÖDDK	Her Dönemin Son Haftası
2.1.4	Öğrenciler için çeşitli etkinlikler düzenlenerek aktif katılımları sağlanacaktır.	Tüm Öğretmenler	Eğitim Öğretim Yılı'nın Tümü
2.1.5	TÜBİTAK ve S.O.S gibi projelere başvuru süreçlerinin takibi ve katılımın sağlanması çalışmaları yapılacaktır.	Okul İdaresince Belirlenecek Öğretmenler	Başvuru Dönemleri
2.1.6	Okulumuz bünyesinde bilimsel, sanatsal ve kültürel etkinlikler düzenlenecektir.	Öğretmenler Kurulu ve Okul Meclisi	Eğitim Öğretim Yılı'nın Tümü
2.1.7	Matematik eğitiminde öğrenci nitelik ve yeterliliklerinin yükseltilmesi için faaliyetler yapılacaktır.	Matematik öğretmenleri	Eğitim Öğretim Yılı'nın Tümü
2.1.8	Türkçe eğitiminde öğrenci nitelik ve yeterliliklerinin yükseltilmesi için faaliyetler yapılacaktır.	Türkçe öğretmenleri	Eğitim Öğretim Yılı'nın Tümü

Stratejik Hedef 2.2.

Hedef 2.2. Öğrencilerimizin bilimsel, kültürel, sanatsal, sportif ve toplum hizmeti alanlarında etkinliklere katılımı artırılacak ve izlenecektir.

Hedefe ilişkin Performans Göstergeleri

No	PERFORMANS GÖSTERGESİ	Mevcut	HEDEF					
		2018	2019	2020	2021	2022	2023	
PG.2.2.1	Bir eğitim öğretim yılı içerisinde gerçekleştirilen bilimsel, kültürel, sosyal, sportif, sanatsal etkinlik sayısı	a) Bilimsel etkinlik sayısı	2	4	5	6	7	8
		b) Sosyal-Kültürel etkinlik sayısı	5	10	15	20	23	25
		c) Sportif etkinlik sayısı	3	5	8	11	13	15
		d) Sanatsal etkinlik sayısı	4	6	8	10	12	15
PG.2.2.2	Kulüp faaliyetleri kapsamında gerçekleştirilen toplum hizmetine katılan öğrenci oranı	50	60	70	80	90	98	

PG.2.2.3	Okul sađlıđı kapsamında gerekleřtirilen faaliyet-proje oranı (Beyaz bayrak, beslenme dostu, okul sađlıđı vb.)	3	5	6	7	8	9
PG.2.2.4	Okul dıřı ğrenme ortamlarına (Müze, ren yeri, Genlik Merkezi, Tarihi dokular vb.) ziyaret gerekleřtiren ğrenci oranı (%)	20	33,59	35	38	40	42
PG.2.2.5	Bir eđitim ve ğretim dneminde bilimsel, kltrel, sanatsal ve sportif alanlarda en az bir faaliyete katılan ğrenci oranı(%)	25	43	45	48	50	52
PG.2.2.6	Akıl zeka oyunları kapsamında faaliyete katılan ğrenci oranı (%)	0,42	13,43	14	15	17	19
PG.2.2.7	Bir st eđitim kurumuna yapılan gezi oranı	6	10	11	12	13	14
PG.2.2.8	Okulda aılan sosyal kulp oranı	17	16	18	19	19	20

Eylem Maddeleri

No	Eylem İfadesi	Eylem Sorumlusu	Eylem Tarihi
2.2.1.	Öğrencilerin talepleri doğrultusunda sosyal kulüplerin kurulması sağlanacaktır.	Tüm Öğretmenler	01 Eylül-20 Eylül
2.2.2	Kulüplerin gerçekleştireceği toplum hizmetinin Belirli Gün ve Haftalar Çizelgesi dikkate alınarak planlanması sağlanacaktır.	Sosyal Kulüp Sorumlusu Öğretmenler	01 Eylül-20 Eylül
2.2.3	7-8. sınıf öğrencilerine yönelik okul tanıtım gezilerinin düzenlenmesi	Okul İdaresi - Gezi Kulübü - Sınıf Rehber Öğretmenleri	Nisan ayı içerisinde
2.2.4	Öğrencilerin kişisel gelişimlerini geliştirmeye yönelik akıl zeka oyunları faaliyetleri yürütülecektir.	Okul Müdürü koordinesinde tüm öğretmenler	Eğitim öğretim yılı içerisinde
2.2.5	Eğitim öğretim yılı içerisinde hijyen eğitimi, sağlıklı beslenme ve obezite, hareketli yaşam konularında eğitimler düzenlenecektir.	Okul İdaresi	Eğitim Öğretim yılı içerisinde
2.2.6	Beyaz bayrak, beslenme dostu okul projelerine başvuru yapılacaktır.	Okul Müdürü koordinesinde tüm öğretmenler	Eğitim Öğretim yılı içerisinde
2.2.7	Çeşitli STK'lar işbirliğinde farkındalık eğitimleri,	Okul İdaresi	Eğitim Öğretim yılı

No	Eylem İfadesi	Eylem Sorumlusu	Eylem Tarihi
	sosyal ve kültürel etkinlikler düzenlenecektir.		içerisinde
2.2.8	Okul içerisinde Gençlik Spor Müdürlüğü ile işbirliği içerisinde sportif turnuvalar düzenlenecektir.	Okul Müdürü koordinesinde tüm öğretmenler	Eğitim Öğretim yılı içerisinde
2.2.9	İl milli eğitim müdürlüğü Ar-Ge birimi ile işbirliği içerisinde tüm öğretmenlerimize yönelik bilimsel eğitimler düzenlenecektir.	Okul Müdürü koordinesinde tüm öğretmenler	Eğitim Öğretim yılı içerisinde
2.2.10	Tübitak, Erasmus, e-Twining projeleri ile alakalı başvurular yapılacaktır.	Okul Müdürü koordinesinde tüm öğretmenler	Eğitim Öğretim yılı içerisinde
2.2.11	Yakın çevredeki "Okul Dışı Öğrenme Ortamları" tanıtılacak ve ziyaretler gerçekleştirilecektir.	Okul Müdürü koordinesinde tüm öğretmenler	Eğitim Öğretim yılı içerisinde

TEMA III: KURUMSAL KAPASİTE

AMAÇ 3. Okulumuzun beşeri, mali, fiziki ve teknolojik unsurları ile yönetim ve organizasyonu, eğitim ve öğretimin niteliğini ve eğitime erişimi yükseltecek biçimde geliştirilecektir.

Hedef 3.1. Okulumuz personelinin mesleki yeterlilikleri ile iş doyumunu ve motivasyonları artırılabacaktır.

Hedefe ilişkin Performans Göstergeleri

No	PERFORMANS GÖSTERGESİ	Mevcut	HEDEF				
		2018	2019	2020	2021	2022	2023
PG.3.1.1	Okulda "Biz" kültürü oluşturmaya yönelik gezi, piknik vb. organizasyon sayısı	4	6	8	9	10	11
PG.3.1.2	Bir eğitim öğretim yılı içerisinde hizmet içi eğitim faaliyetlerine katılan öğretmen oranı(%)	30	40	45	50	55	60
PG.3.1.3	Kurum personeli memnuniyet oranı	70	80	82	85	88	90
PG.3.1.4	Bilimsel ve sanatsal etkinliklere katılan öğretmen oranı (%)	5	7	9	11	13	15
PG.3.1.5	Ödül alan personel oranı (%)	12	15	17	19	20	24
PG.3.1.6	Uluslararası hareketlilik programlarına katılan öğretmen oranı	1	1	1	1	1	2

PG.3.1.7	Ulusal projelerde yürütücülük görevi üstlenen öğretmen oranı(%)	20	33,3	35	38	40	42
PG.3.1.8	Lisansüstü eğitim sahibi personel oranı %	0	1,6	2	3	4	5

Eylem Maddeleri

No	Eylem İfadesi	Eylem Sorumlusu	Eylem Tarihi
3.1.1.	Okul idaresi koordinesinde öğretmen motivasyonunu arttırmaya yönelik etkinlikler planlanacaktır.	Okul İdaresi	Her eğitim öğretim yılında en az 2 kez
3.1.2	Kurumumuza ataması gerçekleştirilen öğretmenlerin uyum sürecini hızlandırmak için "Hoş geldin Öğretmenim Temalı" etkinlikler düzenlenecektir.	Okul Müdürü koordinesinde tüm öğretmenler	Eğitim Öğretim yılı içerisinde
3.1.3	Talep edilen hizmet içi eğitim faaliyetlerini tespit etmek için anket düzenlenecektir. İlgili anket sonuçları insan kaynakları şube müdürlüğüne bildirilecektir.	Okul İdaresi	Eğitim Öğretim yılı içerisinde
3.1.4	Kurum içerisinde "Proje Kulübü" kurulacaktır.	Okul İdaresi	Eğitim Öğretim yılı içerisinde

No	Eylem İfadesi	Eylem Sorumlusu	Eylem Tarihi
3.1.5	Kararlar yönetim anlayışıyla hareket edilerek okul toplumunun görüşleri doğrultusunda alınacaktır.	Okul Müdürü koordinesinde tüm öğretmenler	Eğitim Öğretim yılı içerisinde
3.1.6	Ulusal-Uluslararası Hareketlilik kapsamında programlara katılan öğretmen(ler) kurum içi bilgilendirme sunumu gerçekleştireceklerdir.	Okul Müdürü koordinesinde tüm öğretmenler	Eğitim Öğretim yılı içerisinde
3.1.7	Yıl içerisinde planlanan proje başvurularında görev almak isteyen öğretmenlerin belirlenmesi amacıyla faaliyetler gerçekleştirilecektir.	Okul İdaresi	Eğitim Öğretim yılı içerisinde
3.1.8	Öğretmenlerin lisansüstü eğitime yönlendirilmesi teşvik edilecektir.	Okul İdaresi	Eğitim Öğretim yılı içerisinde

Stratejik Hedef 3.2.

Personellerimizin mesleki gelişimlerini sağlamak amacıyla yapılan hizmet içi eğitimlere katılımlarını artırmak.

Performans Göstergeleri

No	PERFORMANS GÖSTERGESİ	Mevcut		HEDEF			
		2018	2019	2020	2021	2022	2023
PG.3.2.1	Öğrenci başına düşen sosyal, sanatsal, sportif ve kültürel faaliyet alanı (metrekare)	1,36	1,07	1,4	1,8	2	2,1
PG.3.2.2.	Yıllık bazda oluşturulan okul bütçesinden öğrenci başına düşen miktar (TL)	23,33	15,32	18	19	20	21
PG.3.2.3.	Okulun özel gereksinimli bireylerin kullanımına uygunluğu (0-1)	1	1	1	1	1	1
PG.3.2.4.	Okulda oluşturulan Tasarım Beceri Atölyesi sayısı	0	1	2	3	4	5
PG.3.2.5.	Kurum dışı kaynaklardan (hayırseverlerden, hamilerden vb.) okula aktarılan maddi yardım miktarı (TL)	0	0	500	1000	1500	2000
PG.3.2.6.	Okul internet sayfasının görüntülenme sayısı	200.000	250.642	260.000	270.000	280.000	300.000
PG.3.2.7	Kadroolu öğretmen sayısı	42	45	60	60	60	60
PG.3.2.8.	İş güvenliği kapsamında yapılan eğitimlere katılan personel sayısı	26	65	68	68	68	68
PG.3.2.9.	Okul içi ve okul dışı mesleki gelişim seminerleri	2	5	7	9	11	13

Eylemler

No	Eylem İfadesi	Eylem Sorumlusu	Eylem Tarihi
3.2.1.	Okulun özel gereksinimli bireylerin kullanımına yönelik fiziksel eksiklikleri tamamlanacaktır.	Okul İdaresi	Her eğitim öğretim yılında en az 2 kez
3.2.2	Eğitim öğretim yılı başında düzenlenen okul aile birliği toplantısında öğrenci başına düşen miktar hesaplanarak duyurusu yapılacaktır.	Okul Müdürü koordinesinde tüm öğretmenler	Eğitim Öğretim yılı içerisinde
3.2.3	Okulun fiziki imkanları ve mali kaynaklarına göre Tasarım Beceri Atölyeleri kurulacaktır.	Okul İdaresi	Eğitim Öğretim yılı içerisinde
3.2.4	Özel gereksinimli öğrenciler için önlemler alınacaktır.	Okul İdaresi	Eğitim Öğretim yılı içerisinde
3.2.5.	Atama dönemlerinde norm kadro güncellenmeleri eksiksiz yapılacaktır.	Okul Yönetimi	Kadro Güncelleme Dönemleri
3.2.6	Merkezi ve yerel hizmet içi eğitim planının düzenli bir şekilde takibi ve personele zamanında duyurulması sağlanacaktır.	Okul Yönetimi	Tüm Eğitim Öğretim Yılı
3.2.7	İş güvenliği kapsamında yapılan eğitimlere eksiksiz katılımın sağlanacaktır.	İlgili Müdür Yardımcısı	Faaliyet Zamanı
3.2.8	Okulumuz öğretmenlerine fatih projesi ve EBA güncellemeleri hakkında bilgilendirme eğitimleri yapılacaktır.	Bilişim Teknolojileri Öğretmenleri	Seminer Dönemleri

No	Eylem İfadesi	Eylem Sorumlusu	Eylem Tarihi
3.2.9	Okulumuzda yürütülen projelerle alakalı kurum içi farkındalık yaratma çalışmaları yapılacaktır.	Proje Sorumluları Müdür Yardımcıları	Tüm Eğitim Öğretim Yılı

Stratejik Hedef 3.3.

Okul veli ilişkisini güçlendirmek için çeşitli alanlarda veli seminerleri yapmak.

Performans Göstergeleri

No	PERFORMANS GÖSTERGESİ	Mevcut		HEDEF			
		2018	2019	2020	2021	2022	2023
PG.3.3.1.	Düzenlenen seminer sayısı	4	10	12	15	17	20
PG.3.3.2.	Seminerlere katılan veli sayısı	100	250	300	350	400	450

Eylemler

No	Eylem İfadesi	Eylem Sorumlusu	Eylem Tarihi
3.3.1.	Teknoloji bağımlılığı hakkında seminerler düzenlenecektir.	Bilişim Teknolojileri Öğretmenleri	Her Dönemin İlk Ayı
3.3.2.	Sınav kaygısı ve akademik başarı hakkında seminerler düzenlenecektir.	Rehberlik Servisi	Her Dönemin İlk Haftası

No	Eylem İfadesi	Eylem Sorumlusu	Eylem Tarihi
3.2.3.	Velilere yönelik anne baba ve çocuk ilişkileri konusunda seminerler düzenlenecektir.	Okul Yönetimi Rehberlik Servisi	Faaliyet Zamanı
3.2.4.	Okula uyum çalışmalarının düzenlenecektir.	Tüm Öğretmenler	Eğitim Öğretim Yılı'nın İlk Haftası

V. BÖLÜM: MALİYETLENDİRME

2019-2023 Stratejik Planı Faaliyet/Proje Maliyetlendirme Tablosu

Kaynak Tablosu	2019	2020	2021	2022	2023	Toplam
Genel Bütçe	5000	6000	7000	8000	9000	35000
Valilikler ve Belediyelerin Katkısı						
Diğer (Okul Aile Birlikleri)	66000	70000	75000	80000	85000	376000
TOPLAM	71000	76000	82000	88000	94000	411000

VI. BÖLÜM: İZLEME VE DEĞERLENDİRME

Okulumuz Stratejik Planı izleme ve değerlendirme çalışmalarında 5 yıllık Stratejik Planın izlenmesi ve 1 yıllık gelişim planının izlenmesi olarak ikili bir ayrıma gidilecektir.

Stratejik planın izlenmesinde 6 aylık dönemlerde izleme yapılacak denetim birimleri, il ve ilçe millî eğitim müdürlüğü ve Bakanlık denetim ve kontrollerine hazır halde tutulacaktır.

Yıllık planın uygulanmasında yürütme ekipleri ve eylem sorumlularıyla aylık ilerleme toplantıları yapılacaktır. Toplantıda bir önceki ayda yapılanlar ve bir sonraki ayda yapılacaklar görüşülüp karara bağlanacaktır.

EKLER:

- [Okulumuz stratejik plan Öğretmen- Öğrenci - Veli görüş değerlendirme anket formları](#)
- [Stratejik plan öğrenci anket linkleri](#)
- [Stratejik plan öğretmen anket linkleri](#)
- [Stratejik plan veli anket linkleri](#)
- [Okulumuz Brifing Dosyası](#)